



SECRETARIAT DU FONDS FRANÇAIS
POUR L'ENVIRONNEMENT MONDIAL

RAPPORT 2^e Semestre 2010

PROJET "FLORESTA EM PE"

EXECUTION

PERIODE CONSIDEREE: 2^e Semestre 2010



Embrapa

GRET



Funtec-DF

NUMÉRO D'ORDRE: 6

Fonds Français pour l'Environnement Mondial
Projet « Floresta Em Pé » - Rapport d'exécution 2e Semestre 2010

<u>TITRE DU PROJET:</u>	“ Floresta Em Pé “
<u>PAYS:</u>	BRESIL
<u>BENEFICIAIRE DU PROJET:</u>	IBAMA
<u>DOMAINE D'APPLICATION:</u>	Biodiversité et changements climatiques
<u>CONVENTION DE FINANCEMENT:</u>	REF: CBR 100901 M SIGNEE LE: 22/05/2006 ENTRE L' AGENCE ET FUNTEC
<u>BUDGET GLOBAL DU PROJET:</u>	3 180 000 Euros
<u>CO-FINANCEURS:</u>	IBAMA, CIRAD, EMBRAPA, IEB, GRET et ONFI
<u>CONTRIBUTION DU FFEM:</u>	1 380 000 Euros
<u>BENEFICIAIRES:</u>	IBAMA, CIRAD, EMBRAPA, IEB, GRET et ONFI
<u>DEBUT DU PROJET:</u>	22/05/2006
<u>FIN PREVUE:</u>	31/12/10
<u>DELAI INITIAL:</u>	36 mois
<u>DELAI REVISE:</u>	55 mois

RESUME EXECUTIF

1. Présentation générale du projet et modalités de mise en oeuvre

L'objet principal du projet est de démontrer la faisabilité économique et sociale de la gestion forestière durable en Amazonie, à partir de concertations entre acteurs locaux (populations locales, exploitants forestiers, pouvoirs publics...). Aussi, le projet vise la valorisation de tous les produits de la forêt (bois et autres) et contribuera à l'élaboration de plans modèles de gestion forestière multi usages.

Le projet se déroule sur 3 ans et prétend :

- A partir de 4 sites pilotes :
 - Définir un cadre contractuel de partenariat entre occupants légitimes de la forêt et les entreprises forestières ;
 - Accompagner l'élaboration et la mise en œuvre des plans de gestion forestière d'usage multiple ;
 - Développer la valorisation des produits forestiers non ligneux pour les populations locales.
- Améliorer l'efficacité du secteur forestier à Santarém (diversification des espèces commercialisées, augmentation du rendement de transformation, valorisation des sous produits) ;
- Promouvoir la production de bois d'origine durable et la certification ;
- Mettre en œuvre des suivis (partenariat population / entreprise, économique et biodiversité), permettant d'envisager la réplique de ce type d'expérience.

L'IBAMA (Instituto Brasileiro do Meio Ambiente e dos Recursos Renováveis) est le coordinateur du projet et bénéficiaire local de la subvention du FFEM. Les autres partenaires brésiliens sont : EMBRAPA (Empresa Brasileira de Pesquisa Agropecuária), IEB (Instituto Internacional de Educação Brasileira) et PNF (Programa Nacional das Florestas, do Ministério do Meio Ambiente). Du côté français, les acteurs sont : ONF International, CIRAD et GRET.

2. Evolutions significatives du contexte dans la période considérée (2^e Semestre 2010)

Le contexte du projet a changé de manière significative avec la promulgation d'une nouvelle Instruction Normative sur l'aménagement forestier dans les assentamentos par l'INCRA (IN n°65 en date du 27/12/10).

Les objectifs de cette instruction sont de clarifier les procédures administratives et de déterminer les paramètres pour développer l'aménagement forestier dans les assentamentos. Les orientations insistent sur le caractère participatif des actions : l'aménagement forestier doit être basé sur un système de production familial. Au niveau des mesures, on retiendra les principales suivantes :

- Art. 22 : nécessité d'avoir un plan de développement de l'assentamento incluant l'aménagement forestier dans les activités possibles ;
- Art . 28 : les activités d'aménagement forestier doivent être exécutées de forme directe par les bénéficiaires... Si la main d'œuvre disponible n'est pas suffisante et/ou mal formée, il est possible de recourir à de la sous-traitance, mais assez encadrée ;
- Art. 33 : les plans d'aménagement déjà enregistrés devront être ajustés dans un délai de 2 ans (période de transition).
- Relative autonomie laissée aux agences locales INCRA pour juger des modalités de la période de transition ainsi définie.

En résumé, cette instruction stipule que l'aménagement forestier dans les assentamentos doit être élaboré et exécuté en priorité par les assentados. S'il y a un problème de financement, les assentados pourront chercher des financements auprès de l'INCRA ou d'autres sources publiques (FNDF, Fonds Amazonien etc...). L'INCRA suivra le respect de cette orientation principale.

L'instruction part d'un principe louable, celui d'associer plus les assentados à la gestion forestière de leur patrimoine, mais dans la pratique les mesures proposées risquent plus de geler les initiatives en cours et de bloquer l'éclosion de nouvelles expériences, car aujourd'hui les assentados n'ont pas la possibilité d'élaborer et d'exécuter un plan d'aménagement forestier, pour des raisons surtout financières et aussi techniques. L'IN indique que les assentados pourront demander des financements publics, mais dans la pratique ils n'ont pas la capacité d'élaborer des projets de financement et leur recevabilité est très aléatoire. De manière générale, il n'est pas sûr que la réalisation directe par les assentados de la gestion de leur patrimoine forestière soit la voie la plus souhaitable. Ce qui pose surtout problème aujourd'hui est l'absence de contrôle de la part des assentados sur cette activité, sous traitée aux madeireiros. Il faudrait donc plutôt concentrer les actions pour renforcer le contrôle et l'appui dans les négociations avec les madeireiros.

En termes de perspective, cette IN peut avoir des conséquences fâcheuses : elle apporte des contraintes supplémentaires sans offrir de solutions et va inciter ainsi les protagonistes à travailler hors la loi...

Dans le cas de Santarém, et notamment du PA Mojú (partenariat entre les communautés et l'entreprise Maflops) la position de l'agence locale INCRA est particulièrement dure : elle propose fin décembre de revoir l'élaboration des Plans d'Aménagement, et notamment de refaire les inventaires réalisés par Maflops, avec un financement INCRA hypothétique. Le FEP a décidé d'actionner le SFB et l'INCRA à Brasília pour reprendre avec l'Agence locale INCRA la discussion sur les modalités de la phase de transition.

3. Bilan des conditionnalités et mesures d'accompagnement

Les conditionnalités et les mesures d'accompagnement sont mises en œuvre conformément à la convention AFD – Funtec et au manuel de procédures du projet (cf. rapport 2008 pour liste des conditionnalités).

- Appui aux groupes de production d'huiles végétales
- Discussion pour l'implantation de scieries avec notamment l'implication du Service Forestier Américain en partenariat avec le SFB
- Appui à la captation de ressources financières : participation de l'équipe FEP à l'élaboration d'un projet adressé à Petrobras
- ACOPRASA (Santo Antônio)
 - Mobilisation et animation du groupe de producteurs d'huile d'andiroba
 - Etude sur l'organisation sociale et productive pour les marchés de l'huile d'andiroba – Recherche d'acheteurs
 - Participation à séminaire huiles végétales
 - Analyse de la qualité de l'huile produite
 - Elaboration d'un règlement interne pour le groupe producteur
 - Contact et préparation du cours sur les produits dérivés liés aux résidus et à l'huile d'andiroba.
 - Appui au processus de certification de l'aménagement forestier au sein du PA Moju (missions + animation de groupes)

Les protagonistes ont apprécié l'appui du projet FEP pour leurs activités. Ils souhaitent que l'appui du projet se concentre maintenant sur les actions suivantes, d'ici son terme en juin 2011 :

- Renforcement de leur participation au Groupe Régional Huiles Végétales ;
- Consolidation de la 2^e campagne de production d'huile d'andiroba, avec la finalisation du séchoir et la construction d'une baraque spécifique pour la production ;
- Certification forestière ;
- Systématisation et diffusion des résultats du projet FEP ;
- Appui technique et administratif à la COOMFLONA ;
- Appui aux communautés locales pour l'élaboration de nouvelles propositions de projets pour la continuité des travaux.

Deux réunions du CAL sont encore prévues d'ici le terme du projet en juin 2011 : une vers mars – avril et la dernière vers juin 2011.

1.3. Cadre juridique de l'aménagement forestier

Entité responsable : EMBRAPA
Taux d'avancement 2^e Sem 2009 : 100%

1.4. Cadre technique de l'aménagement forestier

Entité responsable : IBAMA
Taux d'avancement 2^e Sem 2009 : 100%

1.5. Cadre financier de l'aménagement forestier

Entité responsable :	GRET
Taux d'avancement 1 ^{er} Sem 2010 :	50%
Taux d'avancement 2 ^e Sem 2010 :	90%

La fin du traitement des données d'exploitation forestière de la COOMFLONA et des communautés Santo Antônio / São Mateus a permis de finaliser la quantification des ressources financières nécessaires pour lancer ce type d'activités. Reste maintenant à synthétiser ces éléments dans un document, vraisemblablement au niveau du livre.

Bilan Composante 1

Taux d'avancement 1 ^{er} Sem 2010 :	90%
Taux d'avancement 2 ^e Sem 2010 :	96%

En appliquant la méthode exposée au début de ce chapitre, **la composante 1 présente un taux général de réalisation d'environ 96%** (cf. tableau dans le résumé en portugais). Les 4% restant concernent les dernières réunions du Comité d'Accompagnement et la synthèse sur le cadre financier.

Composante 2 – “Appui aux partenariats entreprises - communautés”

2.1. Renforcement des organisations

Entité responsable :	IEB
Taux d'avancement 1 ^{er} Sem 2010 :	85%
Taux d'avancement 2 ^e Sem 2010 :	90%

Le projet a finalisé son appui administratif et comptable au niveau de la COOMFLONA et poursuivi l'animation du groupe de producteurs d'huile d'andiroba.

2.2. Appui aux investissements productifs

Entité responsable :	GRET
Taux d'avancement 1 ^{er} Sem 2010 :	30%
Taux d'avancement 2 ^e Sem 2010 :	35%

Le projet a continué son appui pour la réfection de la baraque actuelle, ainsi que l'achat de petit matériel et l'installation d'un séchoir, pour la production d'huile d'andiroba. Le bilan de la première campagne de production d'huile figure dans la tâche 3.3. Suivi des organisations. Le gros de l'investissement (construction d'une nouvelle baraque) est prévu pour le premier semestre 2011, sous la responsabilité de l'IBAMA.

2.3. Formations en aménagement forestier communautaire

Entité responsable :	IBAMA
Taux d'avancement 1 ^{er} Sem 2010 :	70%
Taux d'avancement 2 ^e Sem 2010 :	80%

La formation et le suivi de formations réalisées antérieurement se sont concentrées sur le thème de l'exploitation forestière pour les employés de la COOMFLONA et sur la production d'huile d'andiroba ainsi que la valorisation de rémanents forestiers (menuiserie) pour les communautés de l'assentamento Moju (Santo Antônio et São Mateus).

2.4. Amélioration des rendements de transformation et valorisation des résidus bois

Entité responsable :	CIRAD
Taux d'avancement 1 ^{er} Sem 2010 :	30%
Taux d'avancement 2 ^e Sem 2010 :	40%

Des analyses sont en cours par le Laboratoire des Produits Forestiers du SFB à Brasilia sur des échantillons d'essences commerciales potentielles prélevés sur des bois appartenant aux massifs des expériences suivies (Tapajos et Moju). L'objectif de ce travail est d'identifier de nouvelles essences commerciales pour augmenter la rentabilité de l'exploitation forestière sous aménagement. Un premier document résumant des tests réalisés sur deux essences vient d'être finalisé (Rômulo Geisel Santos Medeiros, 2010).

2.5. Certification forestière

Entité responsable :	IEB
Taux d'avancement 1 ^{er} Sem 2010 :	70%
Taux d'avancement 2 ^e Sem 2010 :	85%

Une mission TFT / GRET en juillet et plusieurs réunions jusqu'en décembre 2010 avec les différents protagonistes (communautés, INCRA, TFT et Maflops) se sont tenues au cours de ce second semestre 2010. Dans un premier temps, les discussions ont bien avancé (cf. les différents rapports), mais la dynamique a été stoppée par le positionnement de l'INCRA régional fin 2010 / début 2011. En s'appuyant sur l'IN n°65, l'INCRA régional a en effet refusé de valider un processus de certification incluant la Maflops, avec la relation de sous traitance actuelle.

Le projet s'oriente d'une part vers la recherche institutionnelle de solutions (avec les agences brésiliennes compétentes), et la formalisation / systématisation de pistes pour aider l'INCRA dans son paramétrage des phases de transition pour ce qui est des relations E/C dans les assentamentos

Enfin, il est prévu l'organisation d'un séminaire régional sur la certification forestière d'ici mai 2011, pour débattre du retour d'expérience issue du projet Floresta Em Pé.

Bilan Composante 2

La composante 2 affiche aujourd'hui un taux de réalisation d'environ 75%. Un taux de 100% ne pourra pas être atteint en raison du caractère caduc de la tâche 2.4. Etude de l'amélioration des rendements en scierie. Pour la fin du projet, l'appui à la production d'huile d'andiroba avec notamment la finalisation du séchoir et la construction d'une nouvelle baraque demeure la priorité.

Composante 3 – “Suivi des expériences”

3.1. Suivi économique

Entité responsable :	CIRAD
Taux d'avancement 1 ^{er} Sem 2010 :	80%
Taux d'avancement 2 ^e Sem 2010 :	90%

Les données économiques de l'exploitation forestière réalisée au niveau de la COOMFLONA en 2009 (20 000 m³ inventoriés, 13 000 m³ exploités) ont été collectées et sont en cours de traitement (NES/GRET). Une première synthèse des coûts a été réalisée pour la rédaction du futur livre consignant les enseignements du projet.

3.2. Suivi biodiversité

Entité responsable :	CIRAD
Taux d'avancement 1 ^{er} Sem 2010 :	80%
Taux d'avancement 2 ^e Sem 2010 :	85%

Cette tâche a sensiblement avancé lors de ce second semestre 2010 avec notamment les produits suivants :

- Analyse des inventaires forestiers de l'ACOPRASA (Santo Antônio) ;
- Rédaction de l'article du futur livre du projet sur les conditions permettant d'assurer la durabilité de l'aménagement forestier en Amazonie ;
- Rédaction de l'article du futur livre du projet sur le potentiel bois et produit forestier non ligneux des forêts considérées ;
- Rédaction de l'article du futur livre du projet sur la dynamique de régénération d'espèces multi usages : cumaru et copaiba ;
- Thèse sur l'auto écologie de l'espèce Tauari.

3.3. Suivi des processus d'organisation

Entité responsable :	IEB
Taux d'avancement 1 ^{er} Sem 2010 :	90%
Taux d'avancement 2 ^e Sem 2010 :	95%

Ce suivi s'est concentré sur la production d'huile d'andiroba avec les principaux points suivants :

- Bilan de la 1^{ère} campagne de production d'huile d'andiroba (rapport GRET octobre 2010) où la valorisation du travail fourni est estimé à environs 18 R\$ par membre, soit proche des prévisions qui tablaient sur des revenus entre 15 et 27 R\$ par journée travaillée ;
- Analyse chimique de l'huile produite par l'Embrapa. Il ressort que l'huile affiche des taux d'acidité et de peroxydase trop élevés pour viser le marché des industries pharmaceutiques ou produits de beauté. Ce suivi sera prolongé durant le premier semestre 2011 avec aussi des modifications dans les pratiques de production, pour apprécier leurs impacts sur la qualité de l'huile.

Il est important aussi de signaler la rédaction d'un contrat type pour les partenariats communautés / entreprise relatifs à l'aménagement forestier.

3.4. Divulgence du projet.

Entité responsable :	IBAMA
Taux d'avancement 1 ^{er} Sem 2010 :	80%
Taux d'avancement 2 ^e Sem 2010 :	85%

Les actions en termes de divulgation du projet ont concerné plusieurs grands axes :

- Rédaction en cours d'un ouvrage collectif consignant les enseignements du projet. Le découpage du livre en chapitres est prêt, ainsi que les principales conclusions par grands thèmes et certains articles (cf. rapports spécifiques). La finalisation des articles est prévue pour la fin mars 2011 et la publication du livre pour la fin juin 2011 ;
- Préparation du séminaire de fin de projet, prévu pour la fin juin 2011. La poursuite de son organisation se fera notamment au cours de la prochaine mission d'évaluation externe du projet, en avril 2011 ;
- Réalisation d'un film sur le projet Floresta Em Pé, disponible sur le site internet du CIRAD ;
- Poursuite de la stratégie de publication des travaux réalisés sur le projet, à savoir sur cette période :
 - Mazzei de Freitas, J.L. 2010. Durabilité écologique et économique de l'exploitation forestière pour la production de bois d'œuvre et pour le stockage du carbone en Amazonie. Thèse de doctorat, AgroParisTech-ENGREF, Montpellier. 223 pages.
 - Costa Procópio, L. 2010. Auto-ecologia de espécies de Couratari (Lecythidaceae) : uma abordagem para o manejo florestal. INPA, Manaus. 146 pages
 - Mazzei, L., Sist, P., Ruschel, A., Putz, F.E., Marco, P., Pena, W., Ribeiro Ferreira, E. 2010. Above-ground biomass dynamics after reduced-impact logging in the Eastern Amazon. *Forest Ecology and Management* 259, 367-373.

- Violato Espada, A.L., Ezzine, D., Melo, M. Aguiar, O., Sist, P. 2010. Motivações e estratégias de pequenos produtores para o manejo florestal: realidades na BR-163 e BR-230, estado do Pará. 62 pages. ISBN 978-85-63720-01-6
- Drigo I., Piketty M.G., Pena W., Sist P. 2010. Community-based forest management plans in the Brazilian Amazon: current barriers and necessary reforms Conference Taking stock of smallholder and community forestry : where do we go from here ? Montpellier, France, 24-26/03/2010
- Sist, P., Mazzei, L., Kanashiro, M. 2010. Impact of Logging on Forest Ecology and Dynamics: Lessons from the Past and Challenges for the Future. Symposio de manejo florestal na Amazonia brasileira, Santarém, 18-21 May 2010
- Relações entre governo, empresas e comunidades para o MFC na Amazônia Brasileira – IEB / SFB / GTZ, disponible sur le site www.iieb.org.br

Les priorités de cette tâche sont la finalisation du livre et l'organisation du séminaire fin juin 2011, ainsi que la poursuite de la stratégie de publication des travaux scientifiques évoquée dans le rapport du 1^{er} semestre 2010 (cf. rapport Embrapa sur travaux dans la FLONA Tapajos, Cikel et PA Moju).

Il est aussi important de mentionner :

- la participation du coordinateur national du projet, Hildemberg Cruz, à l'élaboration d'une Instruction Normative sur l'aménagement forestier dans les forêts inondables au niveau de l'Etat d'Amazonas. Il s'agit d'un exemple de contribution du projet à l'élaboration de politiques publiques en matière d'aménagement forestier ;
- la participation et la contribution des actions du projet FEP au Plan Annuel d'Aménagement Forestier Communautaire et Familial en 2010, coordonné par le SFB et l'INCRA. Le détail du plan et des actions figure plus loin dans le corps du document.

Bilan Composante 3

La composante 3 du projet affiche aujourd'hui un taux de réalisation d'environ 87%, l'achèvement des tâches prévues est en bonne voie d'ici fin juin 2011.

Bilan projet

Le taux global de réalisation du projet à l'issue du second semestre 2010 est de l'ordre de 82%. A l'issue du projet fin juin 2011, on peut tabler sur un taux de réalisation de l'ordre de 90-95%, sachant que les % restant correspondent à une étude sur l'amélioration des rendements en scierie, qui ne pourra pas se faire en raison des réticences des entreprises sur Santarém. On rappelle bien que ce taux de réalisation correspond à des engagements de moyens conformément au plan du projet initial. La question des résultats, qui dépend parfois beaucoup de facteurs externes au projet, sera débattue plus amplement au cours de la mission

d'évaluation externe qui se déroulera en avril – juin 2011 et lors du rapport final à rédiger en juillet / août 2011.

Ce taux de 82%, calculé sur les tâches techniques (les supervisions AFD et ONFI sont soustraites), correspond en valeur à environs 1 061 k€, sur la subvention FFEM.

Les priorités du projet jusqu'à son terme en juin 2011 sont :

- Consolidation de la 2^e campagne de production d'huile d'andiroba auprès du groupe de producteurs de la communauté Santo Antônio, avec notamment la construction du séchoir et d'une nouvelle baraque ;
- Montage et financement de projets donnant continuité aux actions engagées à travers le FEP, en étroite collaboration avec les communautés (COOMFLONA, Santo Antônio et São Mateus), entreprises (Maflops) et institutions (IBAMA, SFB, INCRA) concernées par le FEP ;
- Systématisation, divulgation et discussion des enseignements du projet, à travers la rédaction et diffusion du livre, l'organisation du séminaire et la publication des travaux scientifiques.

5. Bilan financier de l'exécution

Le bilan financier présenté ci-dessous met en évidence **un taux global de consommation des ressources financières de 77% (subvention FFEM)**, à l'issue du second semestre 2010. Le 77% correspond à $547 + 518 = 1\,065 / 1\,380$.

- *Dépenses sur avance renouvelable (Embrapa + Ibama)*
 - Avance juillet 07 150 k€
 - Véhicule août 07 35 k€
 - Avance juin 08 128 k€
 - Avance février 10 113 k€
 - Avance juillet 10 121 k€
 - TOTAL Dépenses sur avance renouvelable 547 k€**

- *Dépenses sur paiements directs*
 - CIRAD Versements 1-5 206 k€
 - GRET Versements 1-5 125 k€
 - IEB Versements 1-6 129 k€
 - ONFI Versements 1-6 58 k€
 - TOTAL Dépenses sur paiements directs 518 k€**

Le solde du projet est donc d'environ 315 k€ (1 380 – 1 065), fin février 2010.
L'affectation de ce solde se répartira comme suit :

- Solde contrats CIRAD / GRET / IEB et ONFI **97 k€**
 - CIRAD 44 k€
 - GRET 33 k€
 - IEB 0 k€
 - ONFI 20 k€

• Avenants contrats CIRAD / GRET et IEB	51 k€
○ CIRAD	17 k€
○ GRET	17 k€
○ IEB	17 k€
• Supervision externe	30 k€
• Solde contrat Funtec (IBAMA – EMBRAPA)	137 k€

6. Missions de supervision et Comité de Pilotage

Il n'y a pas eu de mission de supervision diligentée par l'AFD, au cours de ce second semestre 2010.

Sur cette même période, le Comité de Pilotage ou Comité de Gestion du projet s'est réuni deux fois en août et décembre à Belém.

7. Propositions d'éventuelles réorientations

Le projet a consommé environ 77% des ressources financières du FFEM et a réalisé environ 82% de ses tâches. Il y a donc une adéquation entre les dépenses et les réalisations.

Comme expliqué dans le rapport du 1^{er} semestre 2010, le projet a finalisé une réaffectation des ressources qui conduit à :

- Soustraire 30 k€ de la rubrique supervision au profit du contrat Funtec ;
- Soustraire 51 k€ du contrat Funtec vers respectivement CIRAD, GRET et IEB, soit 3 x 17 k€ pour viabiliser la poursuite des travaux sur le terrain sur le premier semestre 2011, notamment les actions relatives à la production d'huile d'andiroba et la certification.

Le détail de ces ajustements figure dans les avenants Funtec / partenaire.

RESUMO EXECUTIVO

1. Apresentação geral do projeto e modalidades de implementação

O objetivo principal do projeto é demonstrar a viabilidade econômica e social de uma gestão sustentável da floresta amazônica, a partir de uma consulta entre os atores locais (populações locais envolvidas, madeireiros, poderes públicos...), nas situações mais frequentes na Amazônia. O projeto também visa a valorização de todos os produtos da floresta (madeireiros e não madeireiros) e contribuirá para a elaboração de planos modelos de manejo florestal de uso múltiplo.

O projeto tem um prazo de três anos e pretende:

- A partir de quatro sítios pilotos:
 - Definir um quadro contratual de parceria entre os ocupantes legítimos da floresta e uma empresa madeireira;
 - Acompanhar a elaboração e a implementação dos planos de manejo florestal de uso múltiplo;
 - Desenvolver a valorização dos produtos florestais não madeireiros para as populações locais.
- Melhorar a eficiência do setor florestal em Santarém (diversificação das espécies exploradas, o aumento do rendimento no processamento das toras, uso de subprodutos);
- Promover a produção de madeira de origem sustentável e a certificação;
- Implementar o monitoramento (parceria comunidades moradores – madeireiro, econômico, biodiversidade) propiciando a replicação desse tipo de empreendimento.

O IBAMA (Instituto Brasileiro do Meio Ambiente e dos Recursos Renováveis) é o coordenador do projeto e o beneficiário principal do subsídio do FFEM. Os outros parceiros brasileiros são: a EMBRAPA (Empresa Brasileira de Pesquisa Agropecuária) o IEB (Instituto Internacional de Educação do Brasil) e o PNF (Programa Nacional das Florestas, do Ministério do Meio Ambiente). Do lado francês, os atores são a ONF International, o CIRAD e o GRET.

2. Evoluções significativas do contexto no período (2º Semestre 2010)

O contexto do projeto mudou de maneira significativa com a promulgação da nova Instrução Normativa sobre o manejo florestal nos assentamentos pela INCRA (IN n° 65 no 27/12/10).

Os objetivos dessa instrução são de esclarecer os procedimentos administrativos e de determinar os parâmetros para desenvolver o manejo florestal nos assentamentos. As orientações insistem sobre o caráter participativo das ações: o manejo florestal deve ser baseado sobre um sistema de produção familiar. A nível de medidas, lembraremos as seguintes:

- Art. 22: necessidade de ter um Plano de Desenvolvimento do Assentamento, incluindo o manejo florestal como atividade possível;
- Art. 28: as atividades de manejo florestal devem ser executadas de forma direta pelos beneficiários... Se a mão de obra disponível não for suficiente e/ou mal capacitada, é possível recorrer a empreiteiros, porém de maneira controlada (??);
- Art. 33: os planos de manejo florestal já registrados deverão ser adequados num prazo de 2 anos (período de transição);
- Relativa autonomia as agências locais do INCRA para julgar as modalidades do período de transição.

Em resumo, essa instrução “prega” que o manejo florestal nos assentamentos deve ser elaborado e executado em prioridade pelos assentados. Se houver um problema de financiamento, os assentados poderão buscar financiamentos no INCRA ou outras fontes públicas (FNDF, Fundo Amazônico...). O INCRA respeitará essa orientação principal.

A instrução visa um objetivo positivo, aquele de associar mais os assentados a gestão de seu patrimônio, porém na prática as medidas propostas correm um maior risco de “congelar” as iniciativas em andamento e de bloquear novas experiências, porque hoje os assentados não têm a possibilidade de elaborar e executar um plano de manejo florestal por causa de motivos sobretudo financeiros e também técnicos. A IN indica que os assentados poderão demandar financiamentos públicos, porém na prática eles não têm a capacidade de elaborar os projetos de financiamento. De maneira geral, não é comprovado que a realização direta pelos assentados da gestão de seu patrimônio florestal seja o mais desejável. O que é sobretudo problemático hoje é a ausência de controle da parte dos assentados sobre essa atividade, terceirizada aos madeireiros. Deveria concentrar mais as ações para fortalecer o controle e o apoio nas negociações com os madeireiros.

Em termos de perspectiva, essa IN pode ter consequências negativas: ela traz mais regulamentação sem oferecer soluções e pode encorajar os atores a trabalhar fora da lei...

No caso de Santarém, e notadamente do PA Moju (parceria entre as comunidades e a empresa Maflops) o posicionamento da agência local do INCRA é particularmente duro: ela propõe no fim de dezembro de rever a elaboração dos planos de manejo, incluindo refazer os inventários feitos pela Maflops, com financiamento hipotético do INCRA. O FEP decidiu acionar o SFB e o INCRA em Brasília para retomar as discussões com a agência local do INCRA sobre as modalidades do período de transição.

3. Balanço das condicionalidades e das medições de acompanhamento

As condicionalidades e as medições de acompanhamento estão implementadas conforme o convênio AFD – Funtec e o manual de procedimentos (cf. relatório 2008 para a relação das condicionalidades).

- Apoio aos grupos de produção de óleos vegetais
- Discussão para a implantação de serrarias com notadamente a implicação do Serviço Florestal Americano (US AID) em parceria com o SFB
- Apoio à captação de recursos financeiros: participação da equipe FEP na elaboração de um projeto endereçado à Petrobras.
- ACOPRASA (Santo Antônio)
 - Mobilização e animação do grupo de produtores de óleo de andiroba
 - Estudo sobre a organização social e produtiva para os mercados de óleo de andiroba – Busca de compradores
 - Participação no seminário “Óleos vegetais”
 - Análise da qualidade do óleo produzido
 - Elaboração de um regimento interno para o grupo produtor
 - Contato e preparação do curso sobre os produtos derivados ligados aos resíduos e ao óleo de andiroba
 - Apoio ao processo de certificação do manejo florestal no PA Moju (missões + animação de grupo).

Os parceiros avaliaram positivamente o apoio do projeto FEP. Eles desejam que o apoio do projeto concentre-se agora sobre as seguintes ações, até seu final em junho de 2011:

- Fortalecimento da participação no Grupo Regional Óleos Vegetais;
- Consolidação da 2ª campanha de produção de óleo de andiroba, com finalização do secador e construção de um galpão específico para a produção;
- Certificação florestal;
- Sistematização e divulgação dos resultados do projeto FEP;
- Apoio técnico e administrativo a COOMFLONA;
- Apoio as comunidades locais na elaboração de novas propostas de projeto para a continuidade das ações.

Duas reuniões do CAL são ainda previstas até o término do projeto em junho de 2011: uma em torno de março-abril e a última em junho de 2011.

1.3 – Quadro Jurídico do Manejo Florestal

Entidade responsável: EMBRAPA
Taxa de realização no 2º Sem de 2009: 100%

1.4 – Quadro Técnico do Manejo Florestal

Entidade responsável: IBAMA
Taxa de realização no 2º Sem de 2009: 100%

1.5 – Quadro Financeiro do Manejo Florestal

Entidade responsável: GRET
 Taxa de realização no 1º Sem de 2010: 50%
 Taxa de realização no 2º Sem de 2010: 90%

O tratamento dos dados de exploração florestal da COOMFLONA e das comunidades Santo Antônio / São Mateus permitiu finalizar a quantificação dos recursos financeiros necessários para lançar esse tipo de atividades. Falta agora sintetizar esses elementos num documento, provavelmente no futuro livro do projeto.

Balanço Componente 1

Taxa de realização no 1º Sem de 2010: 90%
 Taxa de realização no 2º Sem de 2010: 96%

Aplicando o método exposto no começo deste capítulo, **o componente 1 apresenta uma taxa geral de realização de 96% aproximadamente**. Os 4% restantes dizem respeito às últimas reuniões do Comitê de Acompanhamento e a síntese sobre o quadro financeiro.

Macro atividade	Entidade	Total	Taxa de realização	Valor realizado (€)	Produtos / Indicadores esperados	Produtos / Indicadores disponíveis	Ações planejadas
1.1. Diagnostico	Funtec	30 000	100%	61 600	Relatorio diagnostico	Relatorio diagnostico GRET - Relatorio cadeias - Relatorio historico - Relatorio seleçõ exp - Nota exploração IEB - Relatorio MFC Santarém	
	GRET	21 600					
	CIRAD	5 000					
	IEB	3 000					
	EMBRAPA	2 000					
Total 1.1. Diagnostico		61 600					
1.2. Forum	IEB	33 100	90%	56 790	Reuniões preparatorias - Projeto de Forum - Criação do Forum - Reuniões do Forum	Reuniões preparatorias - Criação Comite Acompanhamento (CA) - Reuniões CA 09 - Seminario regional maio 09	Duas reuniões do CAL no 1º sem de 2011
	Funtec	15 000					
	GRET	15 000					
	Total 1.2. Forum	63 100					
1.3. Quadro juridico	EMBRAPA	8 000	100%	15 500	Relatorio de sintese quadro juridico	Relatorio previo estagiaria Embrapa 07 - Termos de Referência 07 - Plano de trabalho + relatorio final Consultoria 09	
	Funtec	5 000					
	CIRAD	2 500					
Total 1.3. Quadro juridico		15 500					
1.4. Quadro técnico	CIRAD	21 200	100%	49 200	Relatorio de sintese quadro tecnico	Termos de Referência 07 - Plano de trabalho + relatorio final Consultoria 09	
	Funtec	20 000					
	EMBRAPA	8 000					
	Total 1.4. Quadro técnico	49 200					
1.5. Quadro financeiro	GRET	7 200	90%	19 260	Relatorio de sintese quadro financeiro	Nota organização das macroatividades ligadas ao tema economico set 08 - Nota metodologica abr 09	Doc final junho de 2011
	Funtec	7 200					
	EMBRAPA	3 000					
	CIRAD	2 500					
	IEB	1 500					
Total 1.5. Quadro financeiro		21 400					

Resumo do avanço do componente 1

Componente 2 – “Apoio aos parceiros empresas – comunidades”

2.1 Fortalecimento das organizações

Entidade responsável: IEB
Taxa de realização no 1º Sem de 2010: 85%
Taxa de realização no 2º Sem de 2010: 90%

O projeto finalizou seu apoio administrativo e contábil em nível da COOMFLONA e prosseguiu a aninação do grupo de produtores de óleo de andiroba.

2.2 – Apoio aos investimentos produtivos

Entidade responsável: GRET
Taxa de realização no 1º Sem de 2010: 30%
Taxa de realização no 2º Sem de 2010: 35%

O projeto continuou seu apoio para a renovação do galpão atual, assim como a compra de materiais pequenos e a instalação do secador para a produção de óleo de andiroba. O balanço da primeira campanha de produção de óleo de andiroba consta no 3.3. Monitoramento das organizações. A maior parte do investimento (construção de um novo galpão) é prevista para o 1º semestre de 2011, sob a responsabilidade do IBAMA.

2.3 Capacitações em Manejo Florestal Comunitário

Entidade responsável: IBAMA
Taxa de realização no 1º Sem de 2010: 70%
Taxa de realização no 2º Sem de 2010: 80%

A capacitação e o monitoramento de capacitações realizadas anteriormente concentraram-se nos temas da exploração florestal para os manejadores da COOMFLONA e da produção de óleo de andiroba assim como a valorização dos resíduos florestais (movelaria) para as comunidades do assentamento Moju (Santo Antônio e São Mateus).

2.4 – Melhoria dos rendimentos de transformação e valorização dos resíduos da madeira

Entidade responsável: CIRAD
Taxa de realização no 1º Sem de 2010: 30%
Taxa de realização no 2º Sem de 2010: 40%

Análises estão em curso pelo LPF do SFB em Brasília sobre amostras de espécies de potencial comercial, oriundas das florestas de Tapajós e Moju. O objetivo do trabalho é identificar novas espécies comerciais para aumentar a rentabilidade da exploração florestal sob manejo. Um primeiro documento resumindo testes realizados sobre duas espécies acabou de ser finalizado (Rômulo Geisel Santos Medeiros, 2010).

2.5 – Certificação Florestal

Entidade responsável: IEB
Taxa de realização no 1º Sem de 2010: 70%
Taxa de realização no 2º Sem de 2010: 85%

Uma missão TFT / GRET em julho e várias reuniões até dezembro de 2011 com os atores (comunidades, INCRA, TFT e Maflops) foram organizadas durante esse 2º semestre de 2010. No primeiro tempo, as discussões avançaram bem (cf. os relatórios), porém a dinâmica foi parada pelo posicionamento do INCRA regional no final de 2010 / início de 2011. Baseando-se na IN n°65, o INCRA regional vedou o processo de certificação incluindo a Maflops, com a relação de terceirização atual.

O projeto orienta-se pela busca institucional de soluções (INCRA / SFB) e a formalização / sistematização de pistas para ajudar o INCRA na parametragem das fases de transição no caso das relações E/C nos assentamentos.

Enfim, prever a organização de um seminário sobre a certificação florestal até maio de 2011, para debater notadamente sobre a experiência do projeto Floresta Em Pé.

Balanço componente 2

O componente 2 mostra atualmente uma taxa de realização de 75%. Uma taxa de 100% não poderá ser atingida por causa do abandono parcial da macroatividade 2.4. Melhoramento dos rendimentos em serraria. Para o fim do projeto, o apoio à produção de óleo de andiroba com notadamente a finalização do secador e a construção do novo galpão constitui a prioridade.

Fonds Français pour l'Environnement Mondial
 Projet « Floresta Em Pé » - Rapport d'exécution 2e Semestre 2010

Macro atividade	Entidade	Total	Taxa de realização	Valor realizado (€)	Produtos / Indicadores esperados	Produtos / Indicadores disponíveis	Ações planejadas
2.1. Fortalecimento	Funtec	139 500	90%	183 330	Relação e conteúdo das capacitações por tema - Relatório do palestrante	Capacitação IEB maio 08 - Intercambio IEB ab 09 - Intercambio CIRAD ab 09 - Curso IEB ab 09 - Seminário IEB maio 09 - Apoio COOMFLONA NES 09 - Consultoria Admin COOMFLONA 09	Animação do grupo de produtores de óleo de andiroba
	IEB	42 600					
	GRET	21 600					
Total 2.1. Fortalecimento		203 700					
2.2. Apoio a investimento	Funtec	60 000	35%	28 140	Seleção de temas para apoio - Seleção e compra de equipamentos	Diagnostic Andiroba e Resíduos 09	Finalização secador e construção golpão
	GRET	14 400					
	IEB	6 000					
Total 2.2. Apoio a investimento		80 400					
2.3. Capacitação manejo	Funtec	80 000	80%	177 520	Relação e conteúdo das capacitações por tema - Relatório do palestrante	Capacitação MF CIRAD/Embrapa 2008 - Análise técnica COOMFLONA NES 09 - Cap Manejadores COOMFLONA NES 09 - Cap Andiroba NES São Ant 09 - Capacitação e intercambios resíduos 09	Capacitação manejadores COOMFLONA e produtores andiroba MOJU
	EMBRAPA	74 500					
	CIRAD	50 000					
	ONFI	10 200					
	GRET	7 200					
Total 2.3. Capacitação manejo		221 900					
2.4. Melhoramento rendimento	CIRAD	25 000	40%	18 000	TdR + Relatório missão	Relatório missão cogeração mars 09	Análises possibilidades de outras espécies
	Funtec	10 000					
	EMBRAPA	10 000					
Total 2.4. Melhoramento rendimento		45 000					
2.5. Apoio a certificação	GRET	20 650	85%	40 928	Relatório possibilidades certificação madeireiros nas experiências + apoio	Nota primeiros contatos GRET / TFT dec 08 - Nota de síntese GRET / TFT fev 09 - MoU TFT / Matlops 09 - Seminário IEB maio 09 - Estratégia TFT GRET 09	Seminário Certificação maio de 2011
	EMBRAPA	10 000					
	Funtec	10 000					
	IEB	7 500					
Total 2.5. Apoio a certificação		48 150					

Resumo do avanço do componente 2

Componente 3 – “Monitoramento das Experiências”

3.1 – Monitoramento econômico

Entidade responsável: CIRAD
 Taxa de realização no 1º Sem de 2010: 80%
 Taxa de realização no 2º Sem de 2010: 90%

Os dados econômicos da exploração florestal realizada na COOMFLONA em 2009 (20 000 m³ inventariados, 13 000 m³ explorados) foram coletados e estão em fase de tratamento (NES/GRET). Uma primeira síntese dos custos foi realizada para a redação de um artigo no futuro livro relatando os ensinamentos do projeto.

3.2 – Monitoramento da Biodiversidade

Entidade responsável: CIRAD
 Taxa de realização no 1º Sem de 2010: 80%
 Taxa de realização no 2º Sem de 2010: 85%

Essa macroatividade avançou significativamente durante esse segundo semestre de 2010 com destaque para os seguintes produtos:

- Análise dos inventários da ACOPRASA (Santo Antônio);
- Redação do artigo no futuro livro sobre as condições, assegurando a sustentabilidade do manejo florestal na Amazônia;
- Redação do artigo no futuro livro sobre os potenciais madeireiro e não madeireiro das florestas estudadas no projeto FEP;
- Redação do artigo no futuro livro sobre a dinâmica de regeneração de espécies multiuso: cumaru e copaíba;
- Tese sobre a autoecologia da espécie Tauari.

3.3 – Monitoramento dos processos de organização

Entidade responsável: IEB
Taxa de realização no 1º Sem de 2010: 90%
Taxa de realização no 2º Sem de 2010: 95%

Esse monitoramento concentrou-se na produção de óleo de andiroba com os principais pontos seguintes:

- Balanço da 1ª campanha de produção de óleo de andiroba (relatório GRET out de 2010) onde a valorização do trabalho fornecido é avaliada a 18 R\$/diária, ou seja dentro das previsões (15 – 27 R\$/ diária);
- Análise química do óleo produzido, realizada pela Embrapa. O óleo apresenta taxa de acidez e de peroxidase elevadas demais para visar o mercado das indústrias farmacêuticas ou de produtos de beleza. Esse monitoramento será prorrogado durante o 1º semestre de 2011 com também modificações nas práticas de produção, para avaliar seus impactos na qualidade do óleo.

É importante ressaltar também a redação de um modelo de contrato para as parcerias comunidades / empresas relativas ao manejo florestal (existe isso.. modelo de contrato? Não existe é análise dos contratos E/C que resultaram em elementos-chaves que devem ser considerados na elaboração de contratos de E/C na execução de atividades florestais em assentamentos?).

3.4 – Divulgação do projeto

Entidade responsável: IBAMA
Taxa de realização no 1º Sem de 2010: 80%
Taxa de realização no 2º Sem de 2010: 85%

As ações em termos de divulgação do projeto envolveram vários grandes eixos:

- Redação em andamento do livro relatando os ensinamentos do projeto. A divisão em capítulos está pronta, assim como as principais conclusões por grande tema e vários artigos. A finalização dos artigos está prevista para o fim de março de 2011 e a publicação do livro para o fim de junho de 2011;
- Preparação do seminário de fim de projeto, previsto para o fim de junho de 2011. O prosseguimento de sua organização se fará notadamente através da próxima missão de avaliação externa do projeto, em abril de 2011;

- Realização de um filme sobre o projeto Floresta Em Pé, disponível no site Internet do CIRAD;
- Continuação da estratégia de publicação dos trabalhos realizados no projeto:
 - Mazzei de Freitas, J.L. 2010. Durabilité écologique et économique de l'exploitation forestière pour la production de bois d'œuvre et pour le stockage du carbone en Amazonie. Thèse de doctorat, AgroParisTech-ENGREF, Montpellier. 223 pages.
 - Costa Procopio, L. 2010. Auto-ecologia de espécies de Couratari (Lecythidaceae) : uma abordagem para o manejo florestal. INPA, Manaus. 146 pages
 - Mazzei, L., Sist, P., Ruschel, A., Putz, F.E., Marco, P., Pena, W., Ribeiro Ferreira, E. 2010. Above-ground biomass dynamics after reduced-impact logging in the Eastern Amazon. Forest Ecology and Management 259, 367-373.
 - Violato Espada, A.L., Ezzine, D., Melo, M. Aguiar, O., Sist, P. 2010. Motivações e estratégias de pequenos produtores para o manejo florestal: realidades na BR-163 e BR-230, estado do Pará. 62 pages. ISBN 978-85-63720-01-6
 - Drigo I., Piketty M.G., Pena W., Sist P. 2010. Community-based forest management plans in the Brazilian Amazon: current barriers and necessary reforms Conference Taking stock of smallholder and community forestry : where do we go from here ? Montpellier, France, 24-26/03/2010
 - Sist, P., Mazzei, L., Kanashiro, M. 2010. Impact of Logging on Forest Ecology and Dynamics: Lessons from the Past and Challenges for the Future. Symposio de manejo florestal na Amazonia brasileira, Santarém, 18-21 May 2010
 - Relações entre governo, empresas e comunidades para o MFC na Amazônia Brasileira – IEB / SFB / GTZ, disponível no site www.iieb.org.br

As prioridades dessa macroatividade são a finalização do livro e a organização do seminário no fim de junho de 2011, assim como a continuação da estratégia de publicação dos trabalhos científicos citados no relatório do 1º semestre de 2010 (cf. relatório Embrapa relativo aos trabalhos na Flona Tapajós, Cikel e Pa Moju).

É também importante assinalar:

- a participação do coordenador do projeto, Hildemberg Cruz, na elaboração de uma Instrução Normativa sobre o manejo florestal em várzea no Estado de Amazonas. É um exemplo de contribuição do projeto a políticas públicas no tema de manejo florestal;
- a participação e contribuição das ações do FEP no Plano Anual de Manejo Florestal Comunitário e Familiar em 2010 que é coordenado pelo SFB e INCRA. No corpo do relatório segue a tabela contendo as ações que houveram a participação do FEP.

Balanço componente 3

O componente 3 do projeto mostra hoje, um trabalho de realização de 87% em média, a finalização das tarefas até junho de 2011 está bem encaminhada.

Macro atividade	Entidade	Total	Taxa de realização	Valor realizado (€)	Produtos / Indicadores esperados	Produtos / Indicadores disponíveis	Ações planejadas
3.1. Economico	EMBRAPA	20 000	90%	44 640	Relatorio e publicações monitor. economico + recomendações	Apresentações análises economicas COOMFLONA, MOJU GRET nov 08 - Atualizações COOMFLONA 09 - Estagios Ana e Sophie 09 - Atualizações Maflops e COOMFLONA 10 - Tese viabilidade EFI CIRAD 10	Relatorios finais
	CIRAD	12 400					
	Funtec	10 000					
	GRET	7 200					
Total 3.1. Economico		49 600					
3.2. Biodiversidade	CIRAD	55 000	85%	93 075	Relatorio e publicações monitor. biodiversidade + recomendações	Análise previa inventarios Maflops Andiroba 08 - PP Cikel e Tapajos 09 - Tese competiçõ Mad Não Mad 09 - Colheita e qualidade andiroba 09 - PP Maflops 09 - Relatorio contratos empresas / comunidades IEB/GRET/SFB/GTZ 10	Relatorios finais
	EMBRAPA	34 500					
	Funtec	20 000					
Total 3.2. Biodiversidade		109 500					
3.3. Processos organizativos	GRET	21 600	95%	37 145	Relatorio e publicações monitor. processos + recomendações	Análise contrato Maflops MOJU GRET nov 08 - Estagios Ana e Sophie 09 - TdR análise contratos IEB/GRET 09	Relatorios finais
	Funtec	10 000					
	IEB	7 500					
Total 3.3. Processos		39 100					
3.4. Divulgação resultados	Funtec	99 150	85%	156 783	Publicações + seminarios + contatos SFB, GTZ	Publicações CIRAD Cikel e Tapajos - Publicações GRET e IEB - Oficina SFB - Oficina IEB/GRET FSM - Comentarios IEB/GRET decreto MFCF - Folder 09 - Sem IEB 09 - Restit estagios 09 - TdR Livro projeto 09	Consultoria Comunicação - Site Internet 10 - Elaborar livro final 10 - Seminarios de restituição 09/10
	CIRAD	45 000					
	IEB	15 900					
	GRET	14 400					
	EMBRAPA	10 000					
Total 3.4. Divulgação resultados		184 450					

Resumo do avanço do componente 3

Balanço projeto

A taxa global de realização do projeto no final do segundo semestre de 2010 foi da ordem de 82%. Até o final do projeto em junho de 2011, podemos estimar uma taxa de realização em tornos de 90-95%, sabendo que os % que faltam correspondem a um estudo sobre o melhoramento dos rendimentos em serraria, que não poderá ser feito por causa de falta de participação das empresas do setor em Santarém. Lembramos que essa taxa de realização diz respeito a engajamentos de meios conforme ao projeto inicial. A questão dos resultados, que depende as vezes muito de fatores externos ao projeto, será debatida mais amplamente durante a missão de avaliação externa (abril – junho de 2011) e a redação do relatório final (julho – agosto de 2011).

Essa taxa de 82%, calculada sobre a tarefas técnicas (supervisões AFD e ONFI são tiradas), corresponde a um valor em torno de 1061 k€ sobre a subvenção FFEM.

As prioridades do projeto até seu término em junho de 2011 são:

- Consolidação da 2ª campanha de produção de óleo de andiroba com os produtores da comunidade de Santo Antônio, através da construção do secador e do novo galpão;
- Montagem e financiamento de projetos dando continuidade as ações engajadas dentro do FEP, em estrita colaboração com as comunidades (COOMFLONA, Santo Antônio

e São Mateus), as empresas (Maflops) e as instituições (IBAMA, SFB, INCRA) envolvidas no FEP;

- Sistematização, divulgação e discussão dos ensinamentos do projeto, através da redação e da divulgação do livro, a organização do seminário e a publicação dos trabalhos científicos.

5. Balanço financeiro da execução

O resumo financeiro apresentado abaixo evidencia **uma taxa global de consumo dos recursos financeiros de 77% (financiamento FFEM)**, após o segundo semestre de 2010. O valor de 77% corresponde a $547 + 518 = 1\,065 / 1\,380$.

- *Despesas sobre adiantamento renovável (Embrapa + IBAMA)*
 - Adiantamento julho 07 150 k€
 - Veículo agosto 07 35 k€
 - Adiantamento junho 08 128 k€
 - Adiantamento fevereiro 10 113 k€
 - Adiantamento julho 10 121 k€
 - TOTAL Despesas sobre adiantamento renovável 547 k€**
- *Despesas sobre pagamentos diretos*
 - CIRAD transferências 1-5 206 k€
 - GRET transferências 1-5 125 k€
 - IEB transferências 1-6 129 k€
 - ONFI transferências 1-5 58 k€
 - TOTAL Despesas sobre pagamentos diretos 518 k€**

O saldo do projeto é de aproximadamente 315 k€ ($1\,380 - 1\,065$), ao fim de fevereiro de 2010. A afeição desse saldo se fará assim:

- Saldo contratos CIRAD / GRET / IEB et ONFI **97 k€**
 - CIRAD 44 k€
 - GRET 33 k€
 - IEB 0 k€
 - ONFI 20 k€
- Termos aditivos contratos CIRAD / GRET et IEB **51 k€**
 - CIRAD 17 k€
 - GRET 17 k€
 - IEB 17 k€
- Supervisão externa **30 k€**

6. Missões de supervisão e Comitê de Direção

Não houve missões de supervisão a pedido da AFD, ao decorrer desse segundo semestre de 2010.

Nesse mesmo período, o Comitê de Direção se reuniu duas vezes (agosto e dezembro em Belém).

7. Propostas de eventuais reorientações

O projeto consumiu em torno de 77% da contribuição FFEM e realizou em torno de 82% de seus objetivos. Há então uma adequação entre as despesas e as realizações.

Como explicado no relatório do 1º semestre de 2010, o projeto finalizou um remanejamento dos recursos assim:

- Menos 30 k€ na rubrica de supervisão ao benefício do contrato Funtec;
- Menos 51 k€ do contrato Funtec ao benefício respectivamente do CIRAD, GRET e IEB, ou seja, 3 vezes 17 k€ para viabilizar a continuação dos trabalhos a campo sobre o 1º semestre de 2011, notadamente as ações relativas à produção de óleo de andiroba e a certificação.

O detalhe desses ajustes consta nos termos aditivos Funtec / parceiros.

SOMMAIRE

I – CONTEXTE DU PROJET	28
I.1 – DESCRIPTION DU CONTEXTE INITIAL	28
I.2 – PRINCIPALES EVOLUTIONS DU CONTEXTE	28
II – CONDITIONNALITES ET MESURES D'ACCOMPAGNEMENT.....	29
II.1 – CONDITIONALITES	29
II.2 – MESURES D'ACCOMPAGNEMENT	29
III – EXECUTION TECHNIQUE SUR LA PERIODE CONSIDEREE.....	30
III.1 – RESULTATS OBTENUS	30
III.2 – ACTIONS ENGAGEES AU COURS DES PERIODES PRECEDENTES ET TERMINEES LORS DE LA PERIODE DU RAPPORT	35
III.3 – ACTIONS ENGAGEES ET TERMINEES LORS DE LA PERIODE DU RAPPORT	35
III.4 – NOUVELLES ACTIONS ENGAGEES ET NON FINALISEES AU COURS DE LA PERIODE DU RAPPORT	35
III.5 – ACTIONS ABANDONNEES AU COURS DE LA PERIODE DU RAPPORT	35
III.6. EVOLUTION DES MOYENS ET DES PARTENARIATS AU COURS DE LA PERIODE	36
III.7. DIFFICULTES RENCONTREES	37
III.8. FLEXIBILITE E REORIENTATIONS SELON LES CONDITIONS D'EXECUTION	37
III.9. EFFETS CONSTATES ET NON PREVUS INITIALEMENT	37
IV – EXECUTION FINANCIERE.....	38
V – SUPERVISION ET ASSISTANCE TECHNIQUE.....	39
V.1 – ACTIONS DE SUPERVISION DU PROJET	39
V.2 – MISSIONS D'ASSISTANCE TECHNIQUE	39
V.3. REUNIONS DU COMITE DE PILOTAGE.....	39
VI – CONCLUSIONS.....	40
VI.1 – LEÇONS POUR LE FUTUR DU PROJET	40
VI.2 – ELEMENTS ET APPORTS DU PROJET REPLICABLES	40
VI.3 – ACTIONS DE COMMUNICATION ET DE DIVULGATION PROPOSEES	41
VI.4 – DETAIL DES RECOMMANDATIONS.....	41
VII – ANNEXES	43
ANNEXE 1 – CARTE DE LOCALISATION DU PROJET.....	43
ANNEXE 2 – CADRE LOGIQUE INITIAL	44
ANNEXE 3 – TABLEAUX DE SUIVI FINANCIER	48
ANNEXE 4 – DETAIL DU CONTENU DU CD ROM JOINT AU RAPPORT	50
ANNEXE 5 - RAPPORT DE SUIVI /EVALUATION	51
ANNEXE 6 – PROGRAMMATION INDICATIVE DES ACTIVITES DU PROJET	52
ANNEXE 7 – PRESENTATION DETAILLEE DU DISPOSITIF DE SUIVI / EVALUATION ADOPTE SUR LE PROJET	53

I – CONTEXTE DU PROJET

I.1 – DESCRIPTION DU CONTEXTE INITIAL

Cf. Rapports 2007 et 2008.

I.2 – PRINCIPALES ÉVOLUTIONS DU CONTEXTE

Cf. Rapports 2007, 2008 et 2009

Le second semestre 2010 a été marqué par la publication de l'Instruction Normative n°65 de l'INCRA portant sur l'aménagement forestier dans les assentamentos.

Cette IN n°65 affiche des intentions louables (élaboration et exécution des aménagements forestiers par les assentados), mais n'offre pas de moyens techniques et financiers pour la réalisation de ces tâches. Cela risque donc fort d'être inefficace en plus de geler les partenariats actuels.

II – CONDITIONNALITÉS ET MESURES D'ACCOMPAGNEMENT

II.1 – CONDITIONALITÉS

Cf. Rapport 2008. Les conditionnalités évoquées dans la convention AFD / Funtec sont toujours respectées.

II.2 – MESURES D'ACCOMPAGNEMENT

Cf. Rapport 2008. Les mesures d'accompagnement évoquées dans la convention AFD / Funtec sont bien suivies.

III – EXÉCUTION TECHNIQUE SUR LA PÉRIODE CONSIDÉRÉE

Pour mémoire, on rappelle ci dessous le calendrier initial du projet, en soulignant que la date pratique du démarrage du projet est plutôt début 2008.

Activités	2005	2006		2007		2008
	Sem 2	Sem 1	Sem 2	Sem 1	Sem 2	Sem 1
1.1 Diagnostic du secteur forestier						
1.2 Implantation d'un Forum Régional						
1.3 Elaboration d'un cadre administratif						
1.4 Définition d'un cadre technique						
1.5 Elaboration d'un cadre financier						
2.1 Renforcement de capacités						
2.2 Appui aux investissements productifs						
2.3 Formation en aménagement forestier						
2.4 Amélioration des rendements matière						
2.5 Sensibilisation à la certification						
3.1 Suivi économique						
3.2 Suivi biodiversité						
3.3 Suivi des processus organisationnels						
3.4 Divulgarion des résultats						

Calendrier initial du projet

III.1 – RÉSULTATS OBTENUS

Dans les paragraphes à suivre, les principaux résultats obtenus par activité sont présentés, à travers des tableaux récapitulatifs, en prenant soin de différencier les produits de la période considérée (2e semestre 2010) par rapport à l'ensemble du projet. Pour les commentaires d'ensemble relatifs à l'avancement des travaux au sein de chaque activité, se reporter au résumé exécutif situé au début du présent rapport. Dans les tableaux à suivre, le texte en rouge correspond aux résultats obtenus sur la période considérée.

• Composante 1 “Définition d'un cadre de travail”

Macro activité	Résultats prévus	Résultats obtenus depuis le début ¹	Résultats obtenus sur la période
1.1. Diagnostic du secteur forestier dans la région de Santarém (GRET)	Rapport Diagnostic Délai initial : jan – juil 08	Rapport chaînes de production bois nov 07 Rapport historique exploitation forestière npv 07 Rapport sélection d'expériences à suivre nov 07 Rapport Aménagement Forestier Communautaire Santarém avr 08 Rapport diagnostic provisoire avr 08 Note sur l'exploitation forestière dans l'assentamento Moju août 08 Rapport Diagnostic définitif déc 08	
1.2. Implantation d'un Forum Régional (IEB)	Réunions préparatoires Projet de Forum Création du Forum Réunions du Forum Délai initial : jan 08 – déc 10	Planification du Forum fév 07 Rapport Stratégie / Concept Comité d'Accompagnement 08 Rapport Mécanismes de Fonctionnement du Comité Local d'Accompagnement 09 Rapport Planification du Comité Local d'Accompagnement 09 Réunions du CAL 09 Réunions du CAL 10	Réunions du CAL 10
1.3. Cadre juridique (EMBRAPA)	Rapport de synthèse cadre juridico-administratif Délai initial : jan – juil 08	Rapport stagiaire 07 Planification activité 07 Rapport provisoire Syglea Analyse Législation Exploitation Forestière Amazonie Légale et Aménagement communautaire 09 Rapport définitif Syglea 09	
1.4. Cadre technique (IBAMA)	Rapport de synthèse cadre technique Délai initial : jan – juil 08	Planification activité 07 Rapport provisoire synthèse et recommandations sur les Directrices Techniques d'Aménagement Forestier 09 Rapport définitif 09	
1.5. Cadre financier (GRET)	Rapport de synthèse cadre financier Délai initial : jan – juil 08	Note sur l'organisation du thème financier 08 Note sur la méthodologie de l'analyse du cadre financier 09 Tableaux et présentation coûts d'exploitation forestière COOMFLONA 09 Traitement données économiques COOMFLONA et Maflops 10	Traitement données économiques COOMFLONA et Maflops 10

Résumé des résultats obtenus dans la composante 1 “Définition d'un cadre de travail”

¹ Les produits cités sont listés et disponibles sur le CD ROM joint.

Documents clés de la composante 1, annexés dans le CD ROM

- 1.1 : Diagnostic du secteur forestier dans la région de Santarém (GRET 2008)
- 1.2 : Planification Forum Régional (IEB 2007), Adéquation Forum Régional (IEB 2008), Mécanismes de Fonctionnement Comité d'Accompagnement (IEB 2009), Planification Comité d'Accompagnement (IEB 2009), Rapports Comité d'Accompagnement 2009 et 2010
- 1.3 : Termes de référence, Plans de travail et rapport provisoire synthèse cadre juridique, Rapport définitif (EMBRAPA 2009)
- 1.4 : Termes de référence, Plans de travail et rapport provisoire synthèse cadre technique, Rapport définitif (IBAMA 2009)
- 1.5: Notes méthodologiques sur le thème financier (GRET 2007 et 2009), Coûts exploitation forestière COOMFLONA (2007, 2009, 2010).

• Composante 2 “Appui aux expériences communautés / entreprises”

Macro activité	Résultats prévus	Résultats obtenus depuis le début ²	Résultats obtenus sur la période
2.1. Renforcement des organisations communautaires (IEB)	Liste et contenu des formations par thème Rapport par formateur Délai initial : juil 08 – déc 10	Sélection de thèmes lors des CG et CT 07-08 Formation gestion administrative COOMFLONA 08 Formation et échange Gestion Production Communautaire 09 Séminaire Entreprises / Communautés / Gouvernement Amazonie Brésilienne 09 Atelier Légalisation Organisation Société Civile 09 Définition et lancement appui administratif / comptable / fiscal COOMFLONA 09 Rapport étape 1 appui administratif / comptable / fiscal COOMFLONA 10 Rapport définitif appui administratif / comptable / fiscal COOMFLONA 10	Rapport définitif appui administratif / comptable / fiscal COOMFLONA 10
2.2. Appui aux investissements productifs (GRET)	Sélection de thèmes pour appui Sélection et achat d'équipements Délai initial : jan 09 – déc 10	Sélection de thèmes (andiroba et rémanents forestiers) au sein des CG et CT 07-08 Rapport sur la mise au point d'arrangements productifs 09 Rapport Andiroba 09 Rapport rémanents forestiers 09 Discussions et décisions / rapports Andiroba et rémanents 09 Atelier technique pour la planification de la production huile d'andiroba 10 Atelier pour tirer le bilan technique et économique de la campagne de production 2010 – Perspectives 2011	Atelier pour tirer le bilan technique et économique de la campagne de production 2010 – Perspectives 2011
2.3. Formations en aménagement forestier (EMBRAPA)	Liste et contenu des formations par thème Rapport du formateur Délai initial : jan 09 – déc 10	Sélection des thèmes au sein des CT et CG 07-08 Formation Aménagement Forestier MOJU 08 Formation organisation technique exploitation forestière COOMFLONA 09 Formation cueillette Andiroba MOJU 09 (1) Suivi application recommandations techniques exploitation forestière COOMFLONA 09 Echanges avec menuiseries Santarém 09 Formation cubage rémanents 09 Formation cueillette Andiroba MOJU 09 (2) Suivi formation exploitation forestière COOMFLONA 10	Suivi formation exploitation forestière COOMFLONA 10

² Les produits cités sont listés et disponibles sur le CD ROM joint.

Macro activité	Résultats prévus	Résultats obtenus depuis le début ³	Résultats obtenus sur la période
2.4. Amélioration des rendements matière (CIRAD)	Termes de Référence de mission Rapport de mission Délai initial : jan – juil 09	Rapport sur la valorisation énergétique des résidus de scierie 09 Rapport sur tests mécaniques essences Rômulo 10	Rapport sur tests mécaniques essences Rômulo 10
2.5. Appui à la certification (IEB)	Rapport sur les possibilités de certification des expériences sélectionnées Appui proposé par le projet Délai initial : jan – déc 10	Rapport premiers contacts GRET/TFT 08 Rapport seconds contacts GRET/TFT 09 Rapport stratégie GRET/TFT 09 TdR et programmation mission TFT / GRET 10 Rapport mission GRET/TFT juil 10	Rapport mission GRET/TFT juil 10

Résumé des résultats obtenus de la composante 2 “Appui aux expériences”

Documents clés de la composante 2, annexés dans le CD ROM

- 2.1: *Rapport formation COOMFLONA gestion administrative (IEB 2008), Rapport formation et échange MOJU gestion de la production communautaire (IEB 2009), Rapport séminaire relations Entreprises / Communautés / Gouvernement en Amazonie Légale (IEB 2009), Rapport Atelier Légalisation des Organisations de la Société Civile (IEB 2009), TdR et rapport étape 1 et définitif Appui administratif, comptable et fiscal COOMFLONA (IEB, 2009 - 2010)*
- 2.2 : *Rapport sur les arrangements productifs (GRET 2009), Rapport sur le potentiel de production de l'huile d'Andiroba (GRET 2009), Rapport sur le potentiel de production de la valorisation des rémanents forestiers (GRET 2009), Rapport atelier technique de planification de la production d'huile d'andiroba (GRET, 2010), Rapport atelier technique et économique Andiroba oct 10 (GRET, 2010)*
- 2.3 : *Rapport formation aménagement forestier (CIRAD et EMBRAPA 2008), Rapports formation organisation technique de l'exploitation forestière COOMFLONA (IBAMA 2009), Rapport formation cueillette Andiroba MOJU (IBAMA, EMBRAPA et CIRAD 2009), Rapport échanges menuiseries Santarém (NES 2009), Rapport cours cubage des rémanents (NES 2009), rapport suivi formation COOMFLONA 2010*
- 2.4 : *Rapport sur la valorisation énergétique des résidus de scierie (CIRAD et EMBRAPA 2009), Rapport sur tests mécaniques essences (IBAMA, 2010)*
- 2.5: *Rapports TFT (GRET 2008 et 2009), TdR mission GRET / TFT 2010, Rapport mission GRET / TFT juil 2010*

³ Les produits cités sont listés et disponibles sur le CD ROM joint.

• Composante 3 “Suivi des expériences”

Macro activité	Résultats prévus	Résultats obtenus depuis le début ⁴	Résultats obtenus sur la période
3.1. Suivi économique (GRET)	Rapport, Publications et Recommandations	Analyse données économiques COOMFLONA et Maflops 08 Rapport S Barthelon sur les stratégies agricoles et forestières MOJU 09 Rapport Ana Luiza stratégies forestières assentamentos 09 Données économiques COOMFLONA 2009 Données économiques COOMFLONA 2010	Données économiques COOMFLONA 2010
3.2. Suivi biodiversité (CIRAD)	Rapport, Publications et Recommandations	Analyse provisoire inventaires Maflops 08 Article FEM sur dynamique après exploitation forestière 09 Poster CFM sur article FEM 09 Thèse Cristina espèces forestières multi usage 09 Protocole de suivi production graines Andiroba 09 Article A Ruschel sur distribution et dynamique Andiroba 09 Rapport d'avancement suivis scientifiques A Ruschel 10 Analyse inventaires forestiers ACOPRASA Thèse Tauari	Analyse inventaires forestiers ACOPRASA Thèse Tauari
3.3. Suivi des processus organisationnels (GRET)	Rapport, Publications et Recommandations	Analyse contrats Maflops / communautés 08 Etude sur l'organisation sociale et productive pour la transformation et la commercialisation de Produits Forestiers Non Ligneux 10 Etude sur les contrats entreprises / communautés pour l'exploitation de produits forestiers autour de la BR 163 10 Analyse chimique huile d'andiroba Rédaction modèle de contrat entreprise / communautés pour l'aménagement forestier	Analyse chimique huile d'andiroba Rédaction modèle de contrat entreprise / communautés pour l'aménagement forestier
3.4. Divulgateion des résultats (IBAMA)	Publications Séminaires Contacts avec autres partenaires SFB, GTZ, INCRA...	Séminaires lancement projet 07-08 Publications CIRAD Cikel et Tapajos 07-08 Publications GRET 07-08 Atelier FEP/SFB 08 Commentaires décret MFC 08 Séminaire IEB Entreprises / Communautés / Gouvernement 09 Publications CIRAD 09 Plaquette FEP portugais et français 09 Structure du livre FEP 09 Séminaire International sur aménagement forestier 10 TdR appui en communication 10 Articles livre juin 10 Préparation séminaire juin 10 Intégration des actions FEP au Plan Annuel d'Aménagement Forestier Communautaire et Familial (PAMFC) 10	Articles livre juin 10 Préparation séminaire juin 10 Intégration des actions FEP au PAMFC 10

Résumé des résultats obtenus de la composante 3 “Suivi des expériences”

Documents cles de la composante 3, annexés sur le CD ROM

- 3.1 : *Données économiques sur l'exploitation forestière MOJU Maflops et COOMFLONA (GRET 2008, 2009, 2010), Rapport S Barthelon stratégies agricoles et forestières MOJU (GRET 2009), Rapport Ana Luiza stratégies forestières assentamentos (CIRAD 2009)*

⁴ Les produits cités sont listés et disponibles sur le CD joint.

- 3.2 : *Article Forest Ecology and Management L Mazzei sur dynamique forestière après exploitation (CIRAD et EMBRAPA 2009), Poster Congrès Forestier Mondial sur article FEM (CIRAD 2009), Thèse Cristina Herrero sur essences multi usages (CIRAD et EMBRAPA 2009), Protocole de suivi Andiroba (CIRAD et EMBRAPA 2009), Article A Ruschel (EMBRAPA) sur distribution et dynamique Andiroba, Rapport d'avancement suivis scientifiques A Ruschel (EMBRAPA, 2010), Thèse Tauari 2010, Analyse inventaires ACOPRASA (CIRAD, EMBRAPA 2010)*
- 3.3 : *Etude sur l'organisation sociale et productive pour la transformation et la commercialisation de Produits Forestiers Non Ligneux (IEB, 2010), Etude sur les contrats entreprises / communautés pour l'exploitation de produits forestiers autour de la BR 163 (IEB, 2010), Analyse chimique huile andiroba (EMBRAPA 2010), Modèle contrat entreprise / communautés pour l'aménagement forestier (FEP, 2010)*
- 3.4 : *Séminaires lancement 2007-2008, Publications CIRAD (2007, 2008 et 2009), Publications GRET (2007 et 2008), Atelier FEP/SFB 08, Séminaire Entreprises / Communautés / Gouvernement IEB (2009), Plaquette FEP portugais et français (ONFI 2009), Structure livre FEP 09, Séminaire international sur l'aménagement forestier (SFB, 2010), TdR Appui communication (2010), Articles livre FEP juin 2010, Préparation séminaire juin 2010.*

III.2 – ACTIONS ENGAGÉES AU COURS DES PÉRIODES PRÉCÉDENTES ET TERMINÉES LORS DE LA PÉRIODE DU RAPPORT

Il n'y pas d'actions qui ont été engagées au cours de périodes précédentes et terminées lors du 2e semestre 2010.

III.3 – ACTIONS ENGAGÉES ET TERMINÉES LORS DE LA PÉRIODE DU RAPPORT

Il n'y a pas eu d'actions engagées et terminées lors du 2e semestre 2010.

III.4 – NOUVELLES ACTIONS ENGAGÉES ET NON FINALISÉES AU COURS DE LA PÉRIODE DU RAPPORT

Il n'y a pas eu d'actions engagées et non finalisées à proprement parler au cours du 2e semestre 2010 : toutes les actions étaient déjà initiées depuis l'exercice précédent, à savoir le 1er semestre 2010.

III.5 – ACTIONS ABANDONNÉES AU COURS DE LA PÉRIODE DU RAPPORT

Il n'y a pas eu d'actions abandonnées au cours du 2e semestre 2010. Néanmoins, certaines actions ne pourront être "menées au bout":

- Etude et propositions d'amélioration des rendements de transformation dans entreprises forestières de Santarém. Les entreprises pressenties ne souhaitent plus communiquer leurs données par crainte d'amendes si des irrégularités sont mises en évidence;
- Achat de matériel pour les communautés dans le cadre de l'appui aux initiatives de production. L'achat initialement prévu d'une presse pour produire de l'huile andiroba est sans doute prématuré vu le démarrage de l'activité.

III.6. EVOLUTION DES MOYENS ET DES PARTENARIATS AU COURS DE LA PÉRIODE

Pas d'évolution notable des moyens et des partenariats durant le 2e semestre 2010.

III.7. DIFFICULTÉS RENCONTRÉES

Cf. Rapport 1er semestre 2009. On signalera simplement que le Plan de Développement de l'Assentamento Moju (PDA) n'est toujours pas validé et on rappellera le problème posé par la nouvelle instruction (IN n°65) de l'INCRA qui a eu pour conséquence directe sur le projet de stopper l'initiative de certification forestière de l'assentamento Moju.

III.8. FLEXIBILITÉ E RÉORIENTATIONS SELON LES CONDITIONS D'EXÉCUTION

En dehors de la réorganisation du Forum Régional sur l'aménagement forestier communautaire en Comité d'Accompagnement Local du projet, évoqué lors du rapport 2008, il n'y a pas de réorganisations notables par rapport aux actions initialement prévues. Avec la fin du projet en ligne de mire, on pressent cependant que certaines actions devront être reconsidérées (cf. III.5).

III.9. EFFETS CONSTATÉS ET NON PRÉVUS INITIALEMENT

Entre la conception du projet en 2002-2005 et son démarrage en 2007-2008, le contexte institutionnel de l'aménagement forestier a notoirement changé avec :

- Le transfert de compétences de la fédération (IBAMA) vers les Etats (SEMA) pour l'approbation des plans d'aménagement forestier ;
- La création du Service Forestier Brésilien et de l'ICMBio ainsi que la promulgation de la loi sur la gestion des forêts publiques ;
- Le veto de l'INCRA concernant l'approbation de Plans d'Aménagement dans des assentamentos non légalisés;
- IN n°65 de l'INCRA sur l'aménagement forestier dans les assentamentos.

Ces effets constatés à posteriori n'étaient pas prévus ni même prévisibles lors de la conception du projet et ont pourtant eu des impacts importants négativement sur son déroulé. En effet, les modifications au niveau des acteurs ont globalement affaibli la position de l'IBAMA qui pilotait auparavant la politique publique en matière d'aménagement forestier au profit maintenant du SFB. De même, l'INCRA avec son veto est devenu un partenaire incontournable avec qui il faut traiter et négocier. Ces modifications ont entraîné la nécessité de nouer des nouvelles alliances ou partenariats institutionnelles pour mener à bien le projet.

IV – EXECUTION FINANCIÈRE

Le bilan financier présenté ci-dessous met en évidence **un taux global de consommation des ressources financières de 77% (subvention FFEM)**, à l'issue du second semestre 2010. Le 77% correspond à $547 + 518 = 1\,065 / 1\,380$.

- *Dépenses sur avance renouvelable (Embrapa + Ibama)*
 - Avance juillet 07 150 k€
 - Véhicule août 07 35 k€
 - Avance juin 08 128 k€
 - Avance février 10 113 k€
 - Avance juillet 10 121 k€
 - TOTAL Dépenses sur avance renouvelable 547 k€**

- *Dépenses sur paiements directs*
 - CIRAD Versements 1-5 206 k€
 - GRET Versements 1-5 125 k€
 - IEB Versements 1-6 129 k€
 - ONFI Versements 1-6 58 k€
 - TOTAL Dépenses sur paiements directs 518 k€**

Le solde du projet est donc d'environ 315 k€ (1 380 – 1 065), fin février 2010.
L'affectation de ce solde se répartira comme suit :

- Solde contrats CIRAD / GRET / IEB et ONFI **97 k€**
 - CIRAD 44 k€
 - GRET 33 k€
 - IEB 0 k€
 - ONFI 20 k€

- Avenants contrats CIRAD / GRET et IEB **51 k€**
 - CIRAD 17 k€
 - GRET 17 k€
 - IEB 17 k€

- Supervision externe **30 k€**

- Solde contrat Funtec (IBAMA – EMBRAPA) **137 k€**

V – SUPERVISION ET ASSISTANCE TECHNIQUE

V.1 – ACTIONS DE SUPERVISION DU PROJET

ONFI a réalisé une mission de supervision coordination durant le 2e semestre 2010, en août, pour organiser et animer la visite du représentant du FFEM sur le projet, Christophe Ducastel.

V.2 – MISSIONS D'ASSISTANCE TECHNIQUE

Il n'y a pas eu de missions d'assistance technique réalisées durant ce 2e semestre 2010.

V.3. RÉUNIONS DU COMITÉ DE PILOTAGE

Le Comité de Pilotage du projet s'est réuni 2 fois au cours du 2e semestre 2010, à Belém, en août et en décembre 2010.

VI – CONCLUSIONS

VI.1 – LEÇONS POUR LE FUTUR DU PROJET

Les leçons à tirer pour le futur de ce projet ou de ce type de projet concernent essentiellement deux thèmes évoqués précédemment :

- Importance du cadre législatif et des partenariats institutionnels ;
- Importance d'une équipe projet resserrée, concentrée localement, avec des acteurs de forte crédibilité.

VI.2 – ELEMENTS ET APPORTS DU PROJET RÉPLICABLES

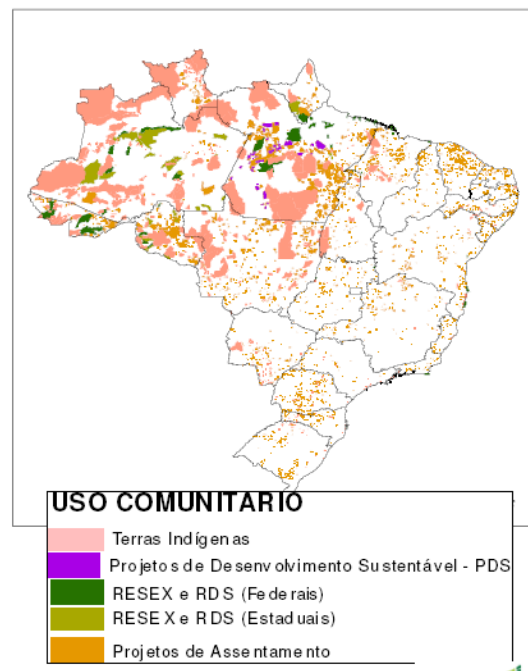
Le thème central du projet, l'aménagement forestier communautaire, constitue un enjeu prioritaire dans le cadre plus général de l'exploitation durable des ressources forestières en Amazonie Légale Brésilienne. En effet, le rapport FEP 2008 (cf. extrait ci-dessous), la fiche de présentation du projet FFEM Amapa et le diagnostic en cours de réalisation sur les politiques publiques forestières en Amazonie (AT AFD) montrent clairement que les superficies forestières communautaires seront une source majeure d'approvisionnement pour les transformateurs de la filière, à partir de concessions (forêts publiques type COOMFLONA). Les enseignements du projet en cours d'élaboration, notamment sur les aspects réglementaire, techniques, financier, écologique et organisationnel, seront donc particulièrement intéressantes dans une optique de réplification.

2.3 Áreas destinadas ao uso comunitário

62% das florestas públicas são comunitárias

Dados de Uso Comunitário

Tipo de unidade	Número de unidades	Área (ha)
Proj. de Assentamento Agr.	106	2.608.213
Proj de Assentamento Florestal	4	101.353
Proj. de Des. Sustentável	97	2.900.068
Proj. de Ass. Esp. Quilombola	7	182.333
Reservas Extrativistas	35	9.571.875
Res. Desenvolvimento Sustentável	6	7.529.623
Terras Indígenas	589	108.989.441
Total	844	131.882.906



Forêts publiques et Communautés (SFB – M. Muchagata, 2007 – Extrait Rapport FEP 2008)

Commentaires :

D'après cette synthèse rédigée par le Service Forestier Brésilien en 2007, les terrains d'usage communautaire, en grande majorité des forêts, recouvrent près de 130 Mha, situés en grande partie en Amazonie Légale. Le document indique aussi que les forêts d'usage communautaire correspondent à 62% des forêts publiques, incluant les assentamentos.

VI.3 – ACTIONS DE COMMUNICATION ET DE DIVULGATION PROPOSÉES

Ce point est particulièrement important en fin de projet, afin de bien diffuser les enseignements et les acquis des travaux réalisés. Jusqu'à aujourd'hui, le projet a communiqué à travers :

- Des séminaires
 - Séminaires de lancement à Santarém, 2007 et 2008 ;
 - Séminaire thématique : Entreprises / Communautés / Gouvernement à Santarém en 2009 ;
- Des ateliers : SFB 2008, GTZ 2008
- Des brochures sur le projet en portugais et français 2009
- Des publications scientifiques (CIRAD, EMBRAPA, GRET 2007-2009)

Pour la fin du projet, il est prévu la rédaction d'un livre regroupant les enseignements du projet, un séminaire de clôture du projet et la mise en ligne des enseignements à travers un site Internet à héberger chez un des partenaires du projet. Enfin, la coordination dimensionne actuellement une prestation de services en appui dans le domaine de la communication pour le 1er semestre 2011.

La structure pressentie pour le livre est actuellement la suivante :

- Chapitre 1 : Le projet FEP et le contexte de la région de Santarém (Hildemberg Cruz et Ambroise Graffin) ;
- Chapitre 2 : La viabilité écologique et technique de l'aménagement forestier multi usages en Amazonie brésilienne (Milton Kanashiro et Plinio Sist) ;
- Chapitre 3 : Viabilité sociale et socio-économique des accords communautés / entreprises pour l'aménagement forestier (Manuel Amaral et Philippe Sablayrolles) ;
- Chapitre 4 : Recommandations en termes de politiques publiques pour l'aménagement forestier dans des forêts communautaires au travers d'accords entreprises / communautés (Hildemberg Cruz et Manuel Amaral).

VI.4 – DÉTAIL DES RECOMMANDATIONS

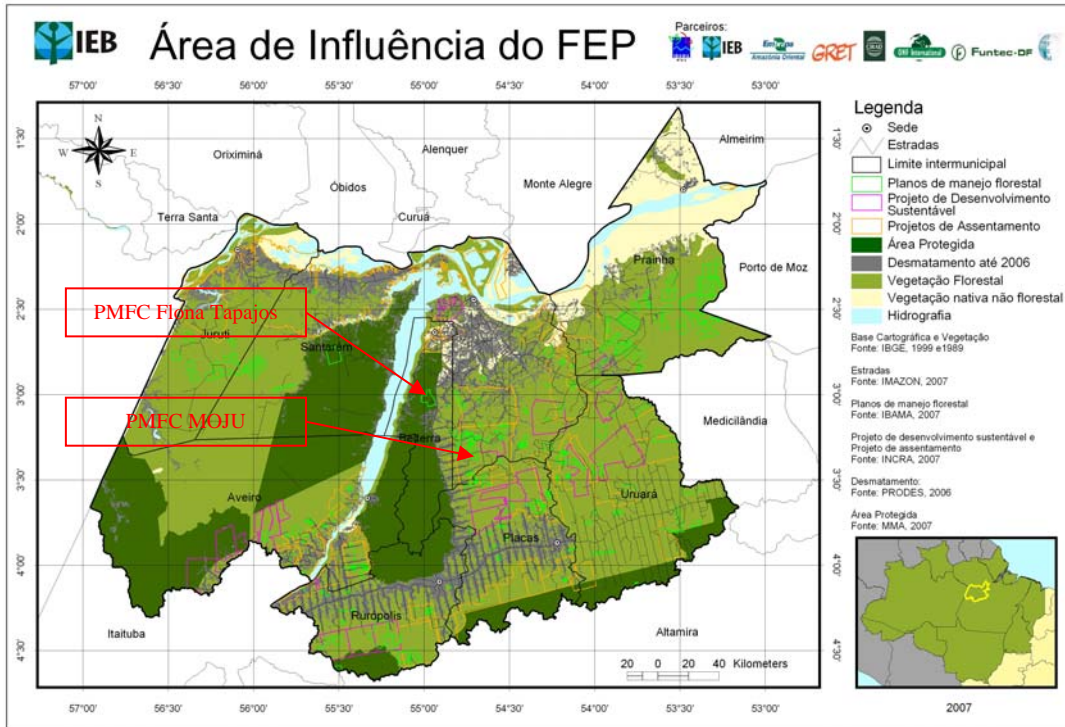
Les recommandations pour la bonne marche du projet en 2011 se concentrent sur :

- Consolidation de la 2^e campagne de production d'huile d'andiroba auprès du groupe de producteurs de la communauté Santo Antônio, avec notamment la construction du séchoir et d'une nouvelle baraque ;

- Montage et financement de projets donnant continuité aux actions engagées à travers le FEP, en étroite collaboration avec les communautés (COOMFLONA, Santo Antônio et São Mateus), entreprises (Maflops) et institutions (IBAMA, SFB, INCRA) concernées par le FEP ;
- Systématisation, divulgation et discussion des enseignements du projet, à travers la rédaction et diffusion du livre, l'organisation du séminaire et la publication des travaux scientifiques.

VII – ANNEXES

ANNEXE I – CARTE DE LOCALISATION DU PROJET



Fonds Français pour l'Environnement Mondial
 Projet « Floresta Em Pé » - Rapport d'exécution 2e Semestre 2010

ANNEXE 2 – CADRE LOGIQUE INITIAL

Hierarchie des objectifs	Indicateurs d'impact	Moyens de vérification	Hypothèse critique
1. Objectif général			
Améliorer les modes de gestion des ressources forestières en Amazonie pour contribuer à la préservation des écosystèmes forestiers, au maintien de leur stock de carbone sur pied et à l'augmentation des revenus forestiers pour les populations locales	<ul style="list-style-type: none"> - Elaboration et approbation des plans d'aménagement forestier des sites pilotes retenus - Publication de manuels pour la mise en œuvre de partenariat entreprises/communautés pour la gestion forestière 	Procès verbal d'approbation de l'IBAMA	<ul style="list-style-type: none"> - Collaboration entre les entreprises et les communautés - Réactivité de l'IBAMA pour examiner les plans d'aménagement - Opérationnalité du manuel de partenariat
2. Objectifs spécifiques			
<ul style="list-style-type: none"> - Promouvoir le partenariat entreprises/communautés pour une meilleure gestion des massifs forestiers - Diffuser ces pratiques de partenariats exemplaires en les intégrant aux politiques forestières publiques 	<ul style="list-style-type: none"> - Mise en place des structures de concertation entreprises/communautés pour l'élaboration des plans d'aménagement et la réalisation d'actions tests - Organisation de réunions avec les partenaires locaux et nationaux - Publications de manuels 	<ul style="list-style-type: none"> - Compte rendus des réunions de concertation et des actions tests - Compte rendus des réunions avec les partenaires locaux et nationaux - Recensement des publications du projet 	<ul style="list-style-type: none"> - Participation des entreprises et des communautés - Négociations de compromis entre ces acteurs aux intérêts parfois divergents
3. Réalisation des composantes du projet			
<i>3.1. Définition d'un cadre de travail pour la gestion forestière concertée entreprises-</i>			

Fonds Français pour l'Environnement Mondial
 Projet « Floresta Em Pé » - Rapport d'exécution 2e Semestre 2010

<i>communautés</i>			
Diagnostic de la filière bois dans la région de Santarem		Rapports d'expertise	Compétence des experts et participation des acteurs locaux
Intégration des acteurs locaux au projet	- Mise en place d'un Forum régional sur la gestion forestière concertée	Compte rendus de réunion du Forum	Qualité et légitimité des animateurs de l'équipe projet et participation effective des acteurs locaux (exploitants privés, IBAMA, INTERPA, représentants des communautés...)
Clarification du cadre juridique et administratif	- Elaboration et validation d'un cahier des charges administratif	Rapports d'expertise	Compétence des experts
Elaboration concertée d'un cadre technique : le plan de gestion multi-usage	- Elaboration et validation d'un cahier des charges technique	Rapports d'expertise	Opérationnalité des étapes retenues
Elaboration concertée d'un cadre financier	- Elaboration et validation d'un cahier des charges financier, en précisant le plan de financement par acteur	Rapports d'expertise	Participation des acteurs, viabilité financière des opérations retenues
<i>3.2. Appuis au niveau des communautés et des entreprises pour l'élaboration et l'exécution des plans de gestion concertée multi-usage</i>			
Renforcement des capacités d'organisation et de décision des acteurs	- Nombre de formation du public cible (entreprises/communautés) - Animation des structures de regroupement (associations, coopératives...)	- Compte rendus des formations - Liste des bénéficiaires - Contenu des formations + supports	- Motivation du public cible
Appui pour l'accès aux crédits ou	- Liste des subventions ou	- Subventions ou crédits	- Eligibilité du public cible

Fonds Français pour l'Environnement Mondial
 Projet « Floresta Em Pé » - Rapport d'exécution 2e Semestre 2010

subventions à la gestion forestière	crédits accessibles (Basa, Pro Manejo...) avec critères d'attribution	« décrochés » grâce à l'intervention du projet	
Formation aux outils de la gestion forestière	- Nombre de formation et actions tests réalisées	- Compte rendus des formations et actions tests - Liste des bénéficiaires - Contenu des formations + supports	- Motivation du public cible
Amélioration des rendements matière et valorisation des produits connexes	- Changements de pratique conduisant à des meilleurs rendements dans les entreprises	- Liste des innovations introduites grâce au projet - Compte rendus de visites d'unités pilotes	- Intérêt et capacité d'investissement des entreprises
Appui à la certification	- Positionnement des acteurs dans le processus de certification - Identification de clients prêts à acheter cette production certifiée	- Compte rendus des ateliers et séminaires - Liste des clients intéressés par la production certifiée	- Capacité des acteurs à mettre en place un système rigoureux de certification - Intérêt des clients pour la production certifiée
<i>3.3. Suivi et réalisation des résultats</i>			
Suivi économique	- L'aménagement forestier et la transformation des grumes dégagent des bénéfices intéressants pour les entreprises et les communautés	- Rapports d'expertise	- Qualité et répliquabilité du suivi (modèles reconnus et coûts réduits)
Suivi biodiversité	- L'aménagement forestier et la transformation des grumes	- Rapports d'expertise	- Qualité et répliquabilité du suivi (modèles reconnus et

Fonds Français pour l'Environnement Mondial
 Projet « Floresta Em Pé » - Rapport d'exécution 2e Semestre 2010

	garantissent le maintien de la biodiversité sur les sites retenus		coûts réduits)
Suivi des processus d'organisation		- Rapports d'expertise	
Diffusion des résultats et changement d'échelle	- Intégration des recommandations du projet au niveau des politiques régionales et nationales	- Publications d'un manuel de la gestion concertée - Compte rendus des réunions du Forum régional sur la gestion concertée et des Comités de Pilotage du projet	- Qualité et opérationnalité des recommandations

Fonds Français pour l'Environnement Mondial
 Projet « Floresta Em Pé » - Rapport d'exécution 2e Semestre 2010

ANNEXE 3 – TABLEAUX DE SUIVI FINANCIER

Les tableaux ci-dessous montrent le type de suivi financier mené au niveau du projet, Il est présenté un exemple de suivi par entité pour ne pas surcharger le document.

Entidade	Previsto (a)	Executado 2007 (b)	Remessa 2007(c)	Saldo 2007(a-b)	Programado 2008 (d)	Executado 2008 (e)	Remessa 2008 (f)	Executado 2007/2008 (g)	% de Execução 2007/2008	Saldo ao final de 2008 (a-g)	Recursos disponíveis p/ entidade a final de 2008((b+f)-g)
CIRAD	250 150.00	70 638.00	37 375.00	179 512.00	109 559.20	68 000.00	87 575.00	138 638.00	55%	111 512.00	-13 688.00
GRETE	157 900.00	33 108.03	26 650.00	124 791.97	59 150.00	52 381.98	0.00	85 490.01	54%	72 409.99	-58 840.01
IEB	129 100.00	5 170.47	16 600.00	123 929.53	37 800.00	21 425.38	18 350.00	26 595.85	21%	102 504.15	8 354.15
ONFI	78 000.00	2 500.00	0.00	75 500.00	38 800.00	15 900.00	9 000.00	18 400.00	24%	59 600.00	-9 400.00
FUNTEC/IBAMA	515 850.00	0.00	0.00	515 850.00	206 196.00	106 102.13	0.00	106 102.13	21%	409 747.87	
EMBRAPA	180 000.00	0.00	150 000.00	180 000.00	87 340.00	23 213.13	0.00	23 213.13	13%	156 786.87	32 962.42
AFD	69 000.00	0.00	69 000.00	69 000.00	0.00	0.00	0.00	0.00	0%	69 000.00	69 000.00
Total geral	1 380 000.00	111 416.50	299 625.00	1 268 583.50	538 845.20	287 022.62	114 925.00	398 439.12	29%	981 560.88	28 388.55
Percentual (%)		8%	22%	92%	42%					71%	

	(R\$)	EUR (taxa 2,68)
Execução IBAMA recursos FFEM em 2008	284 353.70	106 102.13
Execução EMBRAPA recursos FFEM em 2008	62 211.19	23 213.13
Fatura da 3a missão da ONFI em vias de ser repassado pela AFD (of. FUNTEC de 19.02.09)	0	9 400.00
Valor da primeira parcela recebida ref. Funtec, Ibama e Embrapa - 150 mil euros. Valor recebido em 17/08/2007.		
Valor do euro cte.contrato de câmbio R\$ 2,668 - Valor recebido em reais - R\$ 400.200,00		

Résumé exécution financière projet (2008)

Demonstrativo das Despesas do Projeto FFEM - ANO 2008						
Núcleo	Data	Histórico	Entrada	Saída	Saldo R\$	
	31/12/2007	Saldo anterior			365 653.40	
NES	03/01/2008	Imposto - CPMF		0.36	365 653.04	
NES	04/01/2008	Serviço - Internet, Locaweb, site. Floresta em Pé - 05/01 a 04/04/08		87.00	365 566.04	
NES	18/01/2008	Serviço - pagam. domínio florestaempe.com.br		30.00	365 536.04	
NES	18/01/2008	Serviço-Internet, Locaweb, site. Floresta em Pé - FFEM 05/01 a 04/04/08 (pgto em duplicidade - ficou como crédito p/periodo posterior 05/04 a 04/07)		100.00	365 436.04	
NES	18/01/2008	Serviço - Tarifa de Doc Eletrônico		8.00	365 428.04	
NES	31/01/2008	Despesas de serviços de publicação edital - Delta Publicidade S/A		1 436.40	363 991.64	
NES	31/01/2008	Serviço - Tarifa de Doc Eletrônico		8.00	363 983.64	
	31/01/2008	Saldo			363 983.64	
	30/11/2008	Saldo			113 592.41	
NES	01/12/2008	Pessoal - Pago a Marcia do Socorro, diferença de salário ref. folha de novembro 2008		169.36	113 423.05	
NES	01/12/2008	Pessoal - Pago a Lucimara, diferença de salário ref.folha de novembro 2008		121.13	113 301.92	
EMBRAPA	01/12/2008	Pessoal - Pago a Helayne Cristina, diferença de salário ref. folha de novembro 2008		131.72	113 170.20	
NES	01/12/2008	Pessoal - Pago a Luciana Karla, diferença de salário ref. folha de novembro 2008		258.92	112 911.28	
NES	01/12/2008	Serviço - Tarifa de Doc Eletrônico		32.00	112 879.28	
EMBRAPA	02/12/2008	Diárias - Lucio Reginaldo de Freitas - Atividade 2.4.3		859.20	112 020.08	
EMBRAPA	02/12/2008	Diárias - Ademir Roberto Ruschel - Atividade 2.4.3		1 236.96	110 783.12	
NES	02/12/2008	Serviço - Tarifa de Doc Eletrônico		16.00	110 767.12	
NES	03/12/2008	Passagens - Marcelo Santos e Carlos Alberto Ramos - Atividade 2.1.1		4 335.88	106 431.24	
NES	03/12/2008	Serviço - Tarifa de Doc Eletrônico		8.00	106 423.24	
NES	05/12/2008	Devolução de valor, ref.prestação contas de adiantamento (26/11) Marcelo	20.00		106 443.24	
NES	09/12/2008	Suprimento de Caixa - Marcelo Santos Melo		500.00	105 943.24	
NES	09/12/2008	Serviço - Tarifa de Doc Eletrônico		8.00	105 935.24	
NES	15/12/2008	Pessoal - Pago a Lucimara Batista, valor Rescisório ref. pedido de Demissão		1 781.88	104 153.36	
EMBRAPA	15/12/2008	Passagens/Diárias - Osmar Romeiro (Passagem 1.314,14, Diárias 130,57) - Atividade 1.1.4		1 444.71	102 708.65	
NES	15/12/2008	Diárias - Hildemberg da Silva Cruz - Atividade 2.1.1		519.57	102 189.08	
NES	15/12/2008	Pessoal - Pago a Luciana Karla, valor Rescisório ref. pedido de Demissão		2 956.33	99 232.75	
NES	15/12/2008	Serviço - Tarifa de Doc Eletrônico		32.00	99 200.75	
NES	17/12/2008	Diárias - Marcelo Santos Melo (complementação) - Atividade 1.3.2		804.05	98 396.70	
NES	17/12/2008	Serviço - Tarifa de Doc Eletrônico		8.00	98 388.70	
NES	18/12/2008	Passagem - Hildemberg da Silva Cruz - Atividade 2.1.1		1 171.14	97 217.56	
NES	18/12/2008	Serviço - Tarifa de Doc Eletrônico		8.00	97 209.56	
NES	29/12/2008	Pessoal - Pago a Marcia do Socorro, Salário, V. transporte e V. Refeição		1 968.90	95 240.66	
EMBRAPA	29/12/2008	Pessoal - Pago a Helayne Cristina, Salário, V. Transporte e V. Refeição		2 693.20	92 547.46	
NES	29/12/2008	Serviço - Tarifa de Doc Eletrônico		16.00	92 531.46	
NES	30/12/2008	Pessoal - Pago a Lucimara Batista, valor ref. Exames de Admissão e Demissão		70.00	92 461.46	
NES	30/12/2008	Pessoal - Pago a Luciana Karla, valor ref. Exames de Admissão e Demissão		70.00	92 391.46	
NES/EMBRAPA	30/12/2008	Imposto - INSS s/ folha do mês 12/2008 (NES R\$846,21, EMBRAPA R\$1.090,27)		1 936.48	90 454.98	
NES/EMBRAPA	30/12/2008	Imposto - PIS s/Folha do mês 12/2008 (NES R\$ 20,53, EMBRAPA R\$ 46,50)		67.03	90 387.95	
NES/EMBRAPA	30/12/2008	Imposto - PIS s/Folha do mês 13/2008 (NES R\$ 85,58, EMBRAPA R\$ 14,64)		100.22	90 287.73	
NES/EMBRAPA	30/12/2008	Imposto - IRRF s/ folha do mês 12/2008 (NES R\$ 319,84, EMBRAPA R\$ 184,83)		504.67	89 783.06	
NES	30/12/2008	Imposto - IRRF s/ folha do mês 13/2008 (NES R\$ 108,32)		108.32	89 674.74	
NES/EMBRAPA	30/12/2008	Imposto - FGTS s/ folha do mês 12/2008 (NES R\$ 336,97, EMBRAPA R\$ 234,16)		571.13	89 103.61	
NES/EMBRAPA	30/12/2008	Serviço - Tarifa de Doc Eletrônico		16.00	89 087.61	
NES	30/12/2008	Saldo			89 087.61	
					33 391.16 €	

Détail extrait bancaire du compte spécial du projet géré par la Funtec (2008)

Fonds Français pour l'Environnement Mondial
 Projet « Floresta Em Pé » - Rapport d'exécution 2e Semestre 2010

Relatório Financeiro

Período de execução: janeiro a dezembro de 2008

Com- ponente	Macro Atividade	Responsabili-dade técnica do IEB na macroatividade	Participação técnica do IEB na macroatividade	Recurso FFEM			Recurso IEB	
				Saldo Ano Anterior (€)*	Programação anual de Recursos (€)	Execução anual (€)	Saldo (€)	Execução anual (€)
1. Definição de um quadro de trabalho para o manejo florestal concentrado em empresas/comuni-dade	1.1 Diagnóstico do setor Madeireiro em Santarém	NÃO	SIM	3 000		2 713	287	7 570
	1.2 Implantação de um Fórum de Debate Local	SIM	SIM	16 150	13 650	3 532	26 268	7 570
	1.3 Elaboração de um quadro administrativo e jurídico sobre o manejo florestal comunitário	NÃO	NÃO	0			0	
	1.4 Definição de diretrizes técnicas para a elaboração dos planos de manejo florestal, integrando produtos madeireiros e não madeireiros	NÃO	NÃO	0			0	
	1.5 Elaboração de um quadro financeiro para o manejo	NÃO	SIM	0	1 500		1 500	5 699
	Passagens			1 173	1 500	859	1 814	
	Diárias			1 512	1 500	480	2 532	
	Total			21 835	18 150	7 583	32 401	20 838
2. Capacitação das comuni-dades e das empresas para a elaboração de planos de manejo de uso múltiplo	2.1 Fortalecimento das capacidades de orga-nização e de decisão das comunidades e empresas	SIM	SIM	3 000	13 650	11 326	5 324	6 445
	2.2 Apoio a investimento produtivo para elaborar e implementar os planos de manejo	NÃO	SIM	2 561	1 500		4 061	5 699
	2.3 Acompanhamento e formação/ capacitação para o manejo	NÃO	NÃO	0			0	
	2.4 Melhoramento dos rendimentos de transformação	NÃO	NÃO	0			0	
	2.5 Apoio à certificação	SIM	SIM	0	3 000	558	2 442	
	Passagens			-145	1 200	499	556	
	Diárias			-176	800	256	368	
Total			5 240	20 150	12 639	12 751	12 144	
3. Monitora-mento e valoriza-ção dos resultados	3.1 Monitoramento econômico	NÃO	NÃO	0			0	
	3.2 Monitoramento da biodiversidade	NÃO	NÃO	0			0	
	3.3 Monitoramento dos processos organizativos	SIM	SIM	392	0	803	-411	6 445
	3.4 Divulgação dos resultados	NÃO	SIM	1 500	0	400	1 100	
	Passagens			430	0		430	
	Diárias			383	0		383	
Total			2 705	0	1 203	1 502	6 445	
TOTAL				29 779.53	38 300	21 425	46 654	39 428
Valor da 2ª Parcela recebida					18 350.00			
Saldo de execução final					-3 075.38			

Exemple de rapport financier par entité (IEB, 2008)

ANNEXE 4 – DÉTAIL DU CONTENU DU CD ROM JOINT AU RAPPORT

Le CD ROM joint compile tous les produits notables générés au niveau du projet FEP depuis son début jusqu'à juin 2010, ordonnés comme suit :

- Composante 1 – “Elaboration d'un cadre de travail” ;
- Composante 2 – “Appui aux communautés et entreprises” ;
- Composante 3 – “Suivi des expériences” ;
- Rapports technique et financier par entité ;
- Photos ;
- Cartes.

Fonds Français pour l'Environnement Mondial
 Projet « Floresta Em Pé » - Rapport d'exécution 2e Semestre 2010

ANNEXE 5 - RAPPORT DE SUIVI /ÉVALUATION

Selon notre compréhension, le rapport consolidé de suivi / évaluation correspond au présent document. La pièce clé pour établir ce document est le Plan Anuel Opérationnel, conforme à l'exemple ci dessous. Avec ce document, il est possible d'évaluer par entité et thème par thème, les dépenses réalisées par rapport aux dépenses prévues. Dans le cas de l'Embrapa par exemple, on constate que le POA initial prévoyait une dépense de 218 000 R\$, or la dépenses réelle ne fut que de 62 000 R\$. On rappelle que les rapports technique et financier par entité figurent dans le CD ROM joint.

Componente	Macro Atividade	Responsabilidade e técnica na macro atividade	Participação técnica na macro atividade	Elemento de despesa	TOTAL ANUAL POA	REALIZADO	SALDO	OBS	
1. Definição de um quadro de trabalho para o manejo florestal concertado empresas/comunidade	1.1 Diagnóstico do setor Madeireiro em Santarém	NÃO	SIM	Diárias	2 400.00	2 707.57	-307.57		
				Passagens	2 000.00	4 838.92	-2 838.92		
				Total na macro atividade	4 400.00	7 546.49	-3 146.49		
	1.2 Implantação de um Fórum de Debate Local	NÃO	NÃO	nihil	0.00	0.00	0.00		
	1.3 Elaboração de um quadro administrativo e jurídico sobre o manejo florestal comunitário	SIM	NÃO	Diárias	17 700.00	0.00	17 700.00		
				Passagens	7 000.00	0.00	7 000.00		
				Total na macro atividade	24 700.00	0.00	24 700.00		
	1.4 Definição de diretrizes técnicas para a elaboração dos planos de manejo florestal, integrando produtos madeireiros e não madeireiros	NÃO	SIM	Diárias	2 400.00	0.00	2 400.00		
				Passagens	2 000.00	0.00	2 000.00		
				Total na macro atividade	4 400.00	0.00	4 400.00		
	1.5 Elaboração de um quadro financeiro para o manejo	NÃO	SIM	Diárias	2 400.00	0.00	2 400.00		
				Passagens	2 000.00	0.00	2 000.00		
				Total na macro atividade	4 400.00	0.00	4 400.00		
	Total Componente 1					37 900.00	7 546.49	30 353.51	
2. Capacitação das comunidades e das empresas para a elaboração de planos de manejo de uso múltiplo	2.1 Fortalecimento das capacidades de organização e de decisão das comunidades e empresas	NÃO	NÃO	nihil	0.00	1 809.76	-1 809.76	Diárias	
					0.00	1 145.88	-1 145.88	Passagens	
				Total na macro atividade	0.00	2 955.64	-2 955.64		
	2.2 Apoio a investimento produtivo para elaborar e implementar os planos de manejo	NÃO	NÃO	Diárias	600.00	0.00	600.00		
				Passagens	500.00	0.00	500.00		
				Total na macro atividade	1 100.00	0.00	1 100.00		
	2.3 Acompanhamento e formação/capacitação para o manejo	NÃO	SIM	Pessoal	39 000.00	25 640.31	13 359.69		
				Diárias	10 000.00	309.24	9 690.76		
				Passagens	7 500.00	864.99	6 635.01		
				Bens e equipamentos	48 750.00	0.00	48 750.00		
				OST - Pessoa Física	0.00	0.00	0.00		
				OST - Pessoa Jurídica	8 500.00	0.00	8 500.00		
				Material de Consumo	4 000.00	396.67	3 603.33		
	Total na macro atividade	117 750.00	27 211.21	90 538.79					
	2.4 Melhoria dos rendimentos de transformação	NÃO	SIM	Diárias	7 500.00	2 096.16	5 403.84		
Passagens				5 000.00	0.00	5 000.00			
Total na macro atividade				12 500.00	2 096.16	10 403.84			
2.5 Apoio à certificação	NÃO	SIM	nihil	0.00	0.00	0.00			
Total Componente 2					131 350.00	32 263.01	99 086.99		
3. Monitoramento e valorização dos resultados	3.1 Monitoramento econômico	NÃO	SIM	Diárias	600.00	0.00	600.00		
				Passagens	500.00	0.00	500.00		
				Total na macro atividade	1 100.00	0.00	1 100.00		
	3.2 Monitoramento da biodiversidade	NÃO	SIM	Pessoal	0.00	0.00	0.00		
				Diárias	19 000.00	18 196.80	803.20		
				Passagens	6 000.00	3 990.36	2 009.64		
				Bens e equipamentos	0.00	0.00	0.00		
				OST - Pessoa Física	15 000.00	0.00	15 000.00		
				OST - Pessoa Jurídica	7 000.00	0.00	7 000.00		
				Material de Consumo	1 000.00	214.50	785.50	Combustível	
	Total na macro atividade	48 000.00	22 401.66	25 598.34					
	3.3 Monitoramento dos processos organizativos	NÃO	NÃO	nihil	0.00	0.00	0.00		
	3.4 Divulgação dos resultados	NÃO	SIM	nihil	0.00	0.00	0.00		
	Total Componente 3					49 100.00	22 401.66	26 698.34	
	TOTAL GERAL					218 350.00	62 211.16	156 138.84	

POA Embrapa 2008

Fonds Français pour l'Environnement Mondial
 Projet « Floresta Em Pé » - Rapport d'exécution 2e Semestre 2010

ANNEXE 6 – PROGRAMMATION INDICATIVE DES ACTIVITÉS DU PROJET

Activités	2005	2006		2007		2008
	Sem 2	Sem 1	Sem 2	Sem 1	Sem 2	Sem 1
1.1 Diagnostic du secteur forestier						
1.2 Implantation d'un Forum Régional						
1.3 Elaboration d'un cadre administratif						
1.4 Définition d'un cadre technique						
1.5 Elaboration d'un cadre financier						
2.1 Renforcement de capacités						
2.2 Appui aux investissements productifs						
2.3 Formation en aménagement forestier						
2.4 Amélioration des rendements matière						
2.5 Sensibilisation à la certification						
3.1 Suivi économique						
3.2 Suivi biodiversité						
3.3 Suivi des processus organisationnels						
3.4 Divulgarion des résultats						

Calendrier initial du projet

ANNEXE 7 – PRÉSENTATION DÉTAILLÉE DU DISPOSITIF DE SUIVI / ÉVALUATION ADOPTÉ SUR LE PROJET

Le détail de la gestion financière et des procédures de décaissement figure dans le Manuel de Procédures du projet, élaboré et signé par les partenaires au début du projet. Au sein de ce Manuel, il est prévu l'élaboration de plans de travaux annuels avec les indications suivantes (cf. ch 4 du Manuel) :

- *Les Plans Anuels de Travail devront contenir le détail des activités par trimestre avec le budget et le responsable ;*
- *Les PAT devront être élaborés par les partenaires et discutés / approuvés lors de s Comités de Gestion, avant leur exécution ;*
- *Les institutions partenaires devront élaborer et consolider les PAT au sein des Comités Techniques.*

Pour le suivi concret du projet aux niveaux technique et financier, deux outils ont été établis :

- Modèle de rapport technique et financier, à remplir par chaque entité (cf. rapports envoyés en 2007) ;
- Modèle de Plan Opérationnel Annuel (cf. exemple en Annexe 5).